

SPECYFIKACJA TECHNICZNA

WYKONANIA I ODBIORU ROBÓT BUDOWLANYCH

1.Część ogólna

1.1.Nazwa zadania: Remont przedszkola w Starych Babicach, przy ul. Polnej 40

1.2.Przedmiot i zakres robót budowlanych:

1.2.1.Ogólnie -roboty remontowe wykończeniowe i instalacyjne elektryczne we

wiatrołapie, hallu, szatni z komunikacją, pomieszczeniu gospodarczym, zejściu do

piwnicy, klatce schodowej, łączniku i przedsionku piwnicy

w zakresie obejmującym:

-wymianę:

--osprzętu elektrycznego, części stolarki drzwiowej, części parapetów, listew przypodłogowych, osłon narożników ścian, części posadzek, kratki wentylacyjnych, części karniszy,

-regenerację:

--części parapetów lastrico,

-malowanie:

--ścian i sufitów,

-wbudowanie:

--5 szt. tablic stalowych, 2 szt. szaf wnękowych, 8 szt. obudów rur c.o., 20 szt. modułów szatni

1.2.2.SZATNIA (wiatrołap, hall, pomieszczenie gospodarcze, szatnia z komunikacją, zejście

do piwnicy, ściany i sufit klatki schodowej):

-wymiana posadzki (zejście do piwnicy), osprzętu elektrycznego (w tym oprawy

zewnętrznej nad wejściem głównym), listew przypodłogowych, drzwi, parapetów, osłon narożników ścian, kratki wentylacyjnych, karniszy, mebli-modułów szatniowych,

-malowanie ścian i sufitów, w tym dwóch tablic magnetycznych 2x1,5 [m],

-wbudowanie 5 szt. tablic stalowych 2x1,5 [m]

1.2.3.SCHODY:

-wyoblenie krawędzi stopni i położenie kamiennego dywanu,

-odnowienie pochwyty balustrady

1.2.4.ŁĄCZNIK:

-wymiana posadzki PVC na żywiczną 3D.

-wymiana osprzętu elektrycznego,

- wymiana listew przypodłogowych,
- korekta otworu drzwiowego przy spoczniku,
- wymiana drzwi jw.,
- regeneracja 8 szt. parapetów lastrico,
- montaż ekranów kryjących rury c.o.,
- wbudowanie dwóch szaf we wnękach,
- malowanie ścian i sufitów

1.2.5.PRZEDSIONEK PIWNICY:

- wymiana posadzki,
- wymiana drzwi,
- wymiana osprzętu elektrycznego (w tym oprawy zewnętrznej),
- osadzenie profilu dylatacyjnego,
- malowanie ścian i sufitów

1.3.Prace towarzyszące i roboty tymczasowe

1.3.1.Prace towarzyszące:

1.3.1.1.uzgodniony z Inwestorem projekt szaf wbudowanych, z uwzględnieniem udziału połowy frontu jako półek otwartych i połowy jako szafek

1.3.1.2.dokumentacja powykonawcza:

- opis faktycznie użytych technologii, z podaniem nazw handlowych materiałów i wyrobów i ich dostawców,
- dokumenty materiałów i wyrobów, w tym instrukcje użycia,
- protokoły odbiorów robót zakrywanych,
- normy lub inne standardy, wg których dokonywano odbiorów,
- świadczenia przeszkolenia pracowników w zakresie użytych technologii (wystawia dystrybutor)

1.3.1.3.instrukcja eksploatacji obiektu, w zakresie objętym remontem

1.3.2.Nie wystąpią roboty tymczasowe

1.4.Informacje o terenie budowy

1.4.1.Organizacja robót – szczegóły będą zawarte w umowie, praca dopuszczona we wszystkie dni nieświęteczne od godz. 0600 do 2200, głośnie do 1800.

1.4.2.Naruszenie interesów osób trzecich nie może mieć miejsca

1.4.3.Zachowane zostaną standardy ochrony środowiska

1.4.4.Zachowane zostaną standardy BHP, w tym szkolenia i środki ochrony osobistej

1.4.5.Zaplecze Wykonawcy zostanie zorganizowane we wskazanej w umowie części obiektu, z obowiązkiem zwrotu w stanie niepogorszonego.

1.4.6.Nie ma potrzeby opracowywania organizacji ruchu

1.4.7.Jako ogrodzenie terenu robót wystarczy istniejące ogrodzenie obiektu

1.4.8.Zabezpieczenie chodników i jezdni nie musi być rozważane

1.5.Systematyka robót

45000000-7 Roboty budowlane

45400000-1 Roboty wykończeniowe w zakresie obiektów budowlanych

45450000-6 Roboty budowlane wykończeniowe, pozostałe

45453000-7 Roboty remontowe i renowacyjne

1.6.Określenia podstawowe

Jakość standardowa– co najmniej dotrzymanie wymagań wobec roboty, określonych przez najbardziej restrykcyjne:

- opublikowane „Warunki techniczne wykonania i odbioru robót”,
- normy,
- standardy dostawcy systemu lub produktu (materiału lub wyrobu)

2.Wyroby i materiały budowlane

2.1.Każdy wyrób lub materiał podlega ostatecznej akceptacji Inwestora.

2.2.Przed sprowadzeniem na budowę wyrobu lub materiału zostanie przedłożony

Inwestorowi komplet dokumentów, w tym karty techniczne i instrukcje stosowania.

2.3.Dla każdego wyrobu lub materiału Wykonawca dostarczy oświadczenie o cechach identyfikujących partię i zachowaniu producenckich wymogów dotyczących transportu, przechowywania i możliwej przed wbudowaniem weryfikacji jakości, z jej wynikiem.

2.4.Wymagania ogólne:

2.4.1.Dopuszczalne jest wyłącznie użycie jednorodnych systemów, np. malarskich lub żywicznych

2.5.Wymagania :

2.5.1.farba sufitowa:

- oznakowanie „Ecolabel”
- dyspersja na żywicy PVA, mat,
- LZO<110 µg/m²h po 28 dniach

2.5.2.farba ścienna pow. „lamperii”:

- oznakowanie „Ecolabel”,
- odporność na bakterie wg ISO 22196,
- połysk satynowy (10),
- LZO <150µg/m²h po 28 dniach

2.5.3.farba ścienna „lamperii”

- dyspersja, akryl, półmat (25),
- odporność na szorowanie na mokro: klasa 1. wg PN-EN 13300

2.5.4.tablice magnetyczne malowane:

- w użytym systemie farb

2.5.5.kamienny dywan:

- odporność na zmianę barwy,

- kruszywo o zaokrąglonych krawędziach
- 2.5.6.lakier zamykający posadzkę 3D:
- produkt dedykowany do takich zastosowań,
 - efekt satyny,
 - zabezpieczenie przed UV,
- 2.5.7.drzwi wewnętrzne, skrzydła:
- sosna bezszęczna, lakierowana bezbarwnie min. trzykrotnie, półmat,
 - dla drzwi do sal (2 szt.) i do łącznika – oś klamki na poz. 85 cm,
 - klamki obłe, szyldy i klamki satyna, wkładka patentowa,
 - drzwi łącznika z zawiasami 3D, blokadą otwarcia i lustrem bezpiecznym od strony łącznika
- 2.5.8.drzwi wewnętrzne, ościeżnice:
- sosna bezszęczna lakierowana bezbarwnie min. trzykrotnie,
 - szerokość min. 50 mm,
 - dla wskazanych w p. 2.5.6. przypadków oś klamki na wys. 85 cm
- 2.5.9.drzwi zewnętrzne:
- skrzydło i ościeżnica stalowe, gr. skrzydła min. 51 mm, $U_d \leq 1,2 \text{ W/m}^2\text{K}$,
 - klasa min. RC2, dwa zamki na jeden klucz, główny zamek klasy min. 7
- 2.5.10.osłony narożników:
- sosna bezszęczna lakierowana bezbarwnie min. trzykrotnie,
 - promień zewnętrzny $R \geq 25 \text{ mm}$,
 - poza stykiem ze ścianą – krawędzie zaoblone
 - długość 1200 mm
- 2.5.11.parapety:
- sosna bezszęczna, drewno klejone, grubość min. 30 mm, zaoblone krawędzie
 - lakierowanie bezbarwnie min. trzykrotne
- 2.5.12.listwy przypodłogowe:
- sosna bezszęczna, 3,7 x 2,2 [cm], lakierowana bezbarwnie min. trzykrotnie
- 2.5.13.karnisze:
- pojedyncza metalowa obła szyna mocowana niewidocznie do sufitu, bez szczeliny, biała,
 - możliwość przesuwania firan/zasłon po całej długości,
 - możliwość gięcia w poziomie
- 2.5.14.kratki wentylacyjne:
- osłonięte malowanym panelem szklanym
- 2.5.15.oprawy sufitowe:
- LED, min. 3350 lm, długość ok. 1200 mm, prostopadłościennne,
 - forma bez powierzchni wymagających odkurzania
- 2.5.16.lustra:
- wykluczone szkło,
 - brak deformacji odbicia,
 - możliwość gięcia
- 2.5.17.meble szatni:

- możliwość separacji boksów stykających się plecami,
- możliwość wieszania odzieży,
- odporność lub ochrona stref przypodłogowych przed degradacją przez mycie podłogi

2.5.18.oprawy zewnętrzne:

- LED, możliwość kierowania światła góra/dół,
- ≥330 lm, ≤3000K, biały dyfuzor z poliwęglanu,
- min. 5 lat gwarancji

3.Sprzęt i maszyny

3.1.Rozbiórki:

- akceptowalne jest tylko prowadzenie robót przy użyciu technologii wycinania (nie wykuvania), z bieżącym usuwaniem pyłu,

3.2.Przygotowywanie podłoży, wykonywanie otworów:

- akceptowalne jest tylko używanie sprzętu z bieżącym usuwaniem pyłu

3.3.Przygotowywanie i nakładanie mas, farb, żywic:

- konieczne i jako jedynie akceptowalne jest stosowanie wskazanych przez producenta np. naczyń rozchodowych, mieszadeł, wałków, szpachli, padów,
- przed przystąpieniem do kolejnej fazy robót Wykonawca przedstawi wymagania jw. i zademonstruje zgodność z nimi posiadanego sprzętu

4.Środki transportu

Nie ma ponadstandardowych wymagań.

5.Roboty budowlane

5.1.Demontaże elementów wbudowanych należy wykonać możliwie bezudarowo i

minimalizując pylenie, po czym należy wbudować nowe (parapety), skorygować otwory (drzwi łącznika), obrobić ościeża (drzwi) i wprowadzić fazowanie 2x2 [cm] narożników ścian

5.2.Po demontażach osprzętu elektrycznego, karniszy, listew etc. należy dokonać

ewentualnych drobnych napraw tynków

5.3.Malowanie sufitów, zestaw Flügger lub równoważny co do cech powłoki – wg 2.5.1.:

- mycie – Fluren 37 (roztwór 10%),
- mycie wodą,
- szpachel Sandplast LSR,
- grunt Non-drip,
- Flutex 2S x 2

5.4.Malowanie ścian, zestawy Flügger lub równoważne co do cech powłoki (powyżej 1,5 m

– wg 2.5.2., do 1,5 m – wg 2.5.3., tablice magnetyczne –wg 2.5.4.):

(-sfazowanie narożników 2x2 [cm] do wys. 1,2 m)

- mycie Fluren 37 (10%),
- uszorstnienie starej lamperii,

- mycie wodą,
- grunt Non-drip,
- szpachel LSR,
- pow. 1,5 m Flutex 10 2 warstwy,
- do 1,5 m Dekso 25 2 warstwy,
- tablice magnetyczne – Interior Magnetic Board 5 warstw + Dekso 25 dwie warstwy

5.5.Kamienny dywan – zestaw Hahne, lub równoważny wg 2.5.5.

- schody pokryte lastrico oszlifować, krawędzie stopni wyoblić,
- położyć grunt Harz EP SG, posypać na świeżo piaskiem kwarcowym 0,4÷0,8 mm, z nadmiarem,
- po związaniu żywicy i usunięciu nadmiaru piasku, położyć na powierzchniach poziomych mieszaninę kruszywa Monolith MST z żywicą Hadalan LF68,
- jw. na powierzchniach pionowych położyć mieszaninę Kruszywa Monolith MST z żywicą Hadalan NSK

5.6.Posadzka 3D – zestaw Micronfloor lub równoważny co do cech warstwy wierzchniej wg 2.5.6.:

- podłoże (po płytkach PVC) oczyścić i wyrównać,
- położyć podkład Micronfloor Color Pox 200 G,
- położyć żywicę Micronfloor Glass Pox 400 Transparente w dwóch warstwach, wklejając grafikę 3D,
- przekryć warstwą Lack Micronfloor PU Gloss UV

5.7.Odnowienie drewnianego pochwyty balustrady schodów:

- szlifowanie,
- uzupełnienie ubytków, szlifowanie,
- lakierowanie bezbarwne półmatowe trzema warstwami

5.8.Dopasowanie otworu w ścianie łącznika do drzwi „100”:

- ścianka 50 x 210 x 12 na strzępiach, spoiny wsporne zbrojone (na 40 cm w istniejącej) 5szt. prętów HeliBar dł. 100 cm na zaprawie HeliBond (lub równoważne – pręty helikoidalne ze stali austenitycznej),
- tynek w pasie połączenia zbrojony siatką Leduchowskiego

5.9.Regeneracja parapetów lastrico:

- szlifowanie,
- fazowanie górnych krawędzi,
- uzupełnienie ubytków,
- malowanie trzema warstwami RD Aquatop PU satyna Ral 2011 lub farbą równoważną (PU, dedykowana do parapetów, satyna, Ral 2011)

5.10.Wklejenie lustra w zabudowanej wnęcie okiennej:

- tafla Placryl XT Crystal Mirror (lub inne bezpieczne i giętkie lustro) ok. 0,87 x 2,34 [m], gr. 3 mm, wklejona we wnęcie z nachyleniem do pomieszczenia i wprowadzeniem niewielkiej wklęsłości, tak, aby począwszy od poziomu 0,85 m obserwujący ze środka korytarza widział swoje (zniekształcone) odbicie,

- obramowanie lustra białymi obłymi, drobnymi listewkami
- 5.11.Montaż listew przypodłogowych:
- bez połączeń w polu (poza koniecznością),
 - precyzyjne połączenia – bez klawiszowania,
 - bez szpar na styku ze ścianą lub posadzką
- 5.12.Montaż parapetów:
- wszystkie styki materiałów mineralnych z drewnem wykończyć licującym akrylem
- 5.13.Montaż ekranów kryjących rury c.o.:
- fronty w licu istniejących ekranów grzejnikowych, współliniowość dolnych krawędzi
- 5.14.Montaż gniazd 230V i łączników oświetlenia:
- wymagane dokładne przyleganie całym obwodem maskownicy do ściany
- 5.15.Montaż opraw:
- wymagana symetria i zachowanie prostopadłości/równoległości osi opraw i pomieszczenia,
 - wymagane wypoziomowanie opraw
- 5.16.Montaż karniszy:
- wymagany brak szczeliny między karniszem a sufitem
- 5.17.Montaż tablic metalowych:
- wymagane mocowanie mechaniczne na min. pięć kołków, z zachowaniem płaszczyzny i łbami licującymi z tablicą (nie mogą w żadnym stopniu wystawać)
- 5.18.Montaż drzwi:
- należy bardzo starannie wymierzyć szerokości ościeży i dobrać ościeżnice,
 - wykluczony jest niestabilny montaż
 - wykluczone jest pozostawienie luzów ujawniających się po trzaśnięciu,
 - wszystkie styki opasek ze ścianami należy wykończyć akrylem
- 5.19.Montaż osłon narożników:
- należy posadowić osłony na listwach przypodłogowych i bardzo dokładnie, czysto obrobić
- 5.20.Standard powierzchni ścian i sufitów w pasie styku (sąsiedztwa) z przylegającymi elementami (opaski, listwy, karnisze, oprawy, etc.):
- powierzchnia musi być gładka i równa, maksymalne lokalne odchylenie od płaszczyzny może sięgać do 1 mm, do 1 szt. na długości elementu
- 5.21.Standard robót malarskich:
- nie są dopuszczalne wady powłok malarskich (jakość standardowa)
- 5.22.Standard montażu stolarki i elementów stolarskich – zachowanie pionów, poziomów, współpłaszczyznowości, linii; tolerancje do 1 mm, maksimum dla jednego aspektu danego elementu (np. drzwi), żadnych zastrzeżeń dla spasowań i pracy mechanizmów
- 5.23.Wykładziny gresowe:
- układane metodą kombinowaną, pełne fugi, tolerancja współpłaszczyznowości do 1 mm na łacie 2 m i współliniowości krawędzi do 1 mm na elemencie (stopniu)
- 5.24.Zamknięcia dylatacji:

-należy użyć profili o wysokiej estetyce, kryjących szczeliny.

5.25.Wyrównanie podłoża żywicą należy wykonać w konsultacji i ściśle wg wytycznych systemodawcy.

6.Kontrola, odbiory

6.1.Wykonawca przedstawi Program Zachowania Jakości, zapewniając co najmniej:

- protokolarne odbiory robót zakrywanych z zaproszeniem Inwestora i kwalifikacją jakości
- protokolarne potwierdzenie gotowości do kolejnej fazy robót (skompletowane materiały, wyroby, naczynia, narzędzia, poinstruowani pracownicy, dopuszczalna temperatura i wilgotność),
- zgłoszenie do odbioru etapu robót z oświadczeniem o zgodności poziomu ich wykonania z jakością standardową, z załączeniem dokumentów odniesienia (np. normy)

6.2.Wykonawca musi informować Inwestora z wyprzedzeniem min. 48 godzin o planowanych zakryciach robót.

6.3.Wykonawca zbierze, opíše i przekaże Inwestorowi próbki użytych substancji.

7.Wymagania dotyczące przedmiaru i obmiaru robót

Co do zasady obmiar może być potrzebny tylko w sytuacji zerwania umowy wykonawczej i potrzeby rozliczenia częściowego.

8.Odbiór robót

Próba odbioru nastąpi po zgłoszeniu takiego zamiaru przez Wykonawcę, oraz:

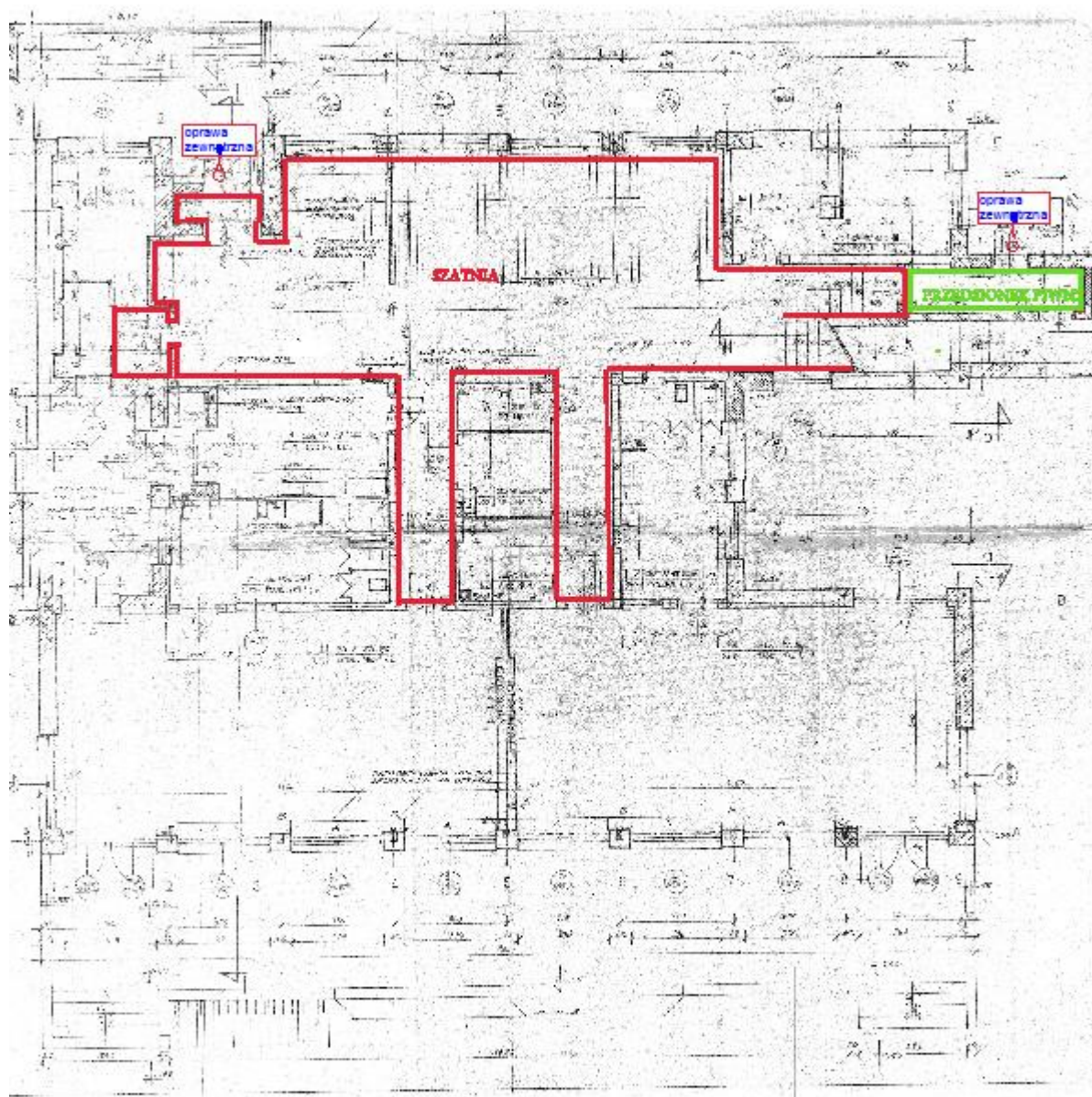
- złożeniu oświadczenia o wykonaniu wszystkich robót objętych umową,
- złożeniu oświadczenia o wykonaniu wszystkiego w jakości standardowej, z załączeniem
| zaakceptowanych dokumentów odniesienia
- złożeniu protokołów odbioru robót zakrywanych i etapów,
- złożeniu pozostałych elementów dokumentacji powykonawczej

9.Rozliczenie robót tymczasowych i prac towarzyszących

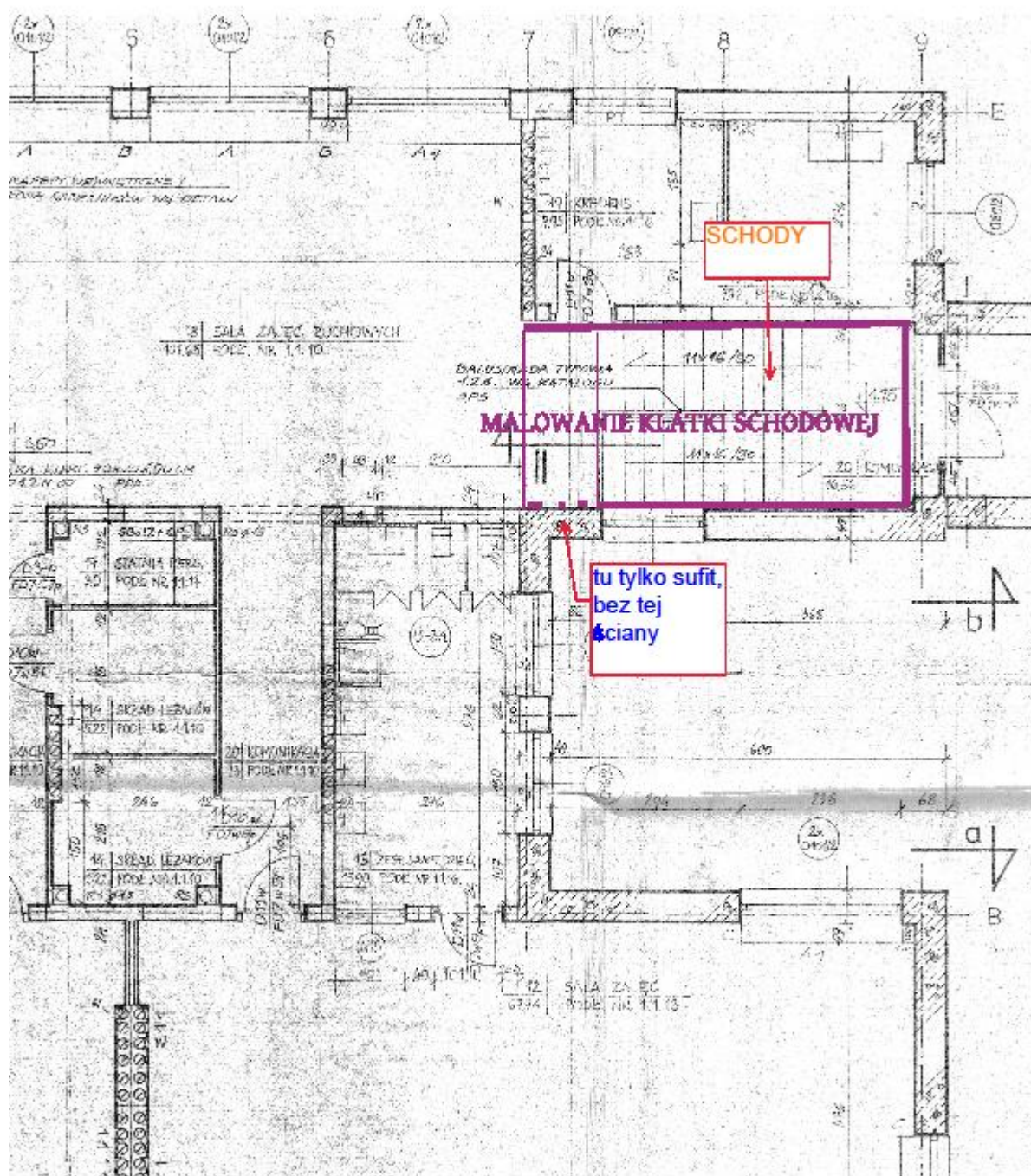
Roboty tymczasowe nie występują, prace towarzyszące są w cenie kontraktowej.

10.Dokumenty odniesienia:

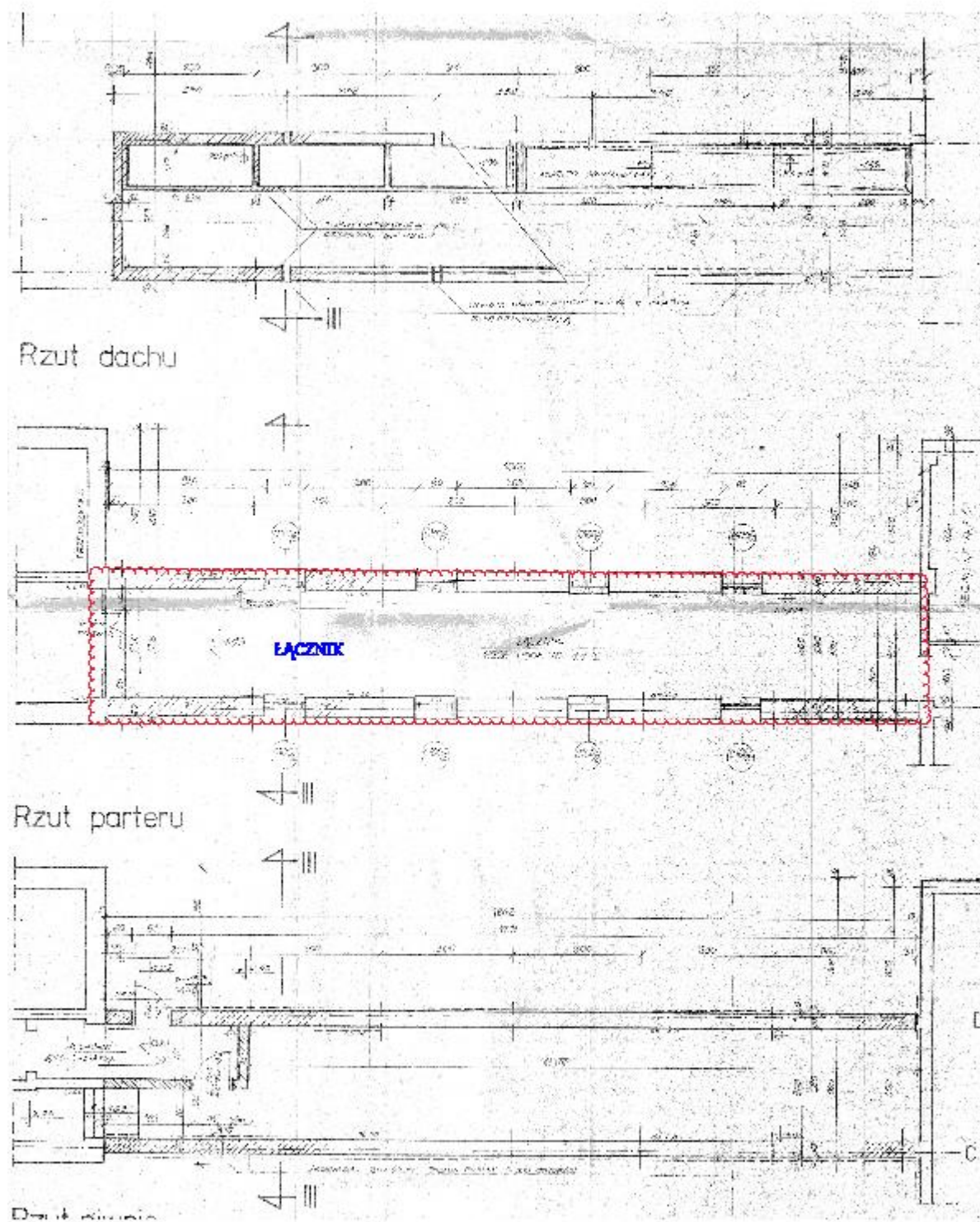
- Warunki Techniczne Wykonania i Odbioru Robót – ITB
- Warunki Techniczne Wykonania i Odbioru Robót – Arkady
- normy przedmiotowe, m.in. dot. robót malarskich
- instrukcje producentów
- rysunki lokalizujące RYS.1.÷RYS.3.



RYS.1.



RYS.2.



RYS.3.