

# **PROGNOZA ODDZIAŁYWANIA NA** **ŚRODOWISKO**

## **MIEJSCOWEGO PLANU ZAGOSPODAROWANIA** **PRZESTRZENNEGO** **CZĘŚCI WSI ZIELONKI WIEŚ - OBSZAR I**

Wykonawca:

Urbs Projekt Konrad Janowski  
Stare Faszczyce 18B  
05-870 Błonie

Opracowanie:

mgr Magda Lewandowska  
mgr inż. arch. kraj. Konrad Janowski

uprawnieni do sporządzania prognozy  
oddziaływania na środowisko na  
podstawie art. 74a ust. 2 pkt 1 lit. b, pkt 2  
ustawy z dnia 3 października 2008 r.  
*o udostępnianiu informacji o środowisku  
i jego ochronie (...)*

Stare Faszczyce, marzec 2019

## **SPIS TREŚCI:**

I. Informacje wstępne.....	2
1. Przedmiot opracowania.....	2
2. Informacje o zawartości, głównych celach projektu miejscowego planu zagospodarowania przestrzennego oraz powiązaniach z innymi dokumentami.....	2
3. Informacje o metodach zastosowanych przy sporządzaniu prognozy.....	4
II. Informacje, analizy i oceny.....	6
4. Istniejący stan środowiska, w tym stan środowiska na obszarach objętych przewidywanym znaczącym oddziaływaniem oraz potencjalne zmiany tego stanu w przypadku braku realizacji projektowanego planu.....	6
5. Usytuowanie terenu względem form ochrony przyrody w rozumieniu ustawy z dnia 10 kwietnia 2004 r. o ochronie przyrody oraz obszarów podlegających ochronie zgodnie z prawem międzynarodowym.....	9
6. Istniejące problemy ochrony środowiska istotne z punktu widzenia realizacji projektowanego planu, w szczególności dotyczące obszarów podlegających ochronie na podstawie ustawy z dn. 16 kwietnia 2004 r. o ochronie przyrody.....	12
7. Analiza przewidywanego oddziaływania projektu mpzp na środowisko.....	12
8. Informacje o możliwym transgranicznym oddziaływaniu na środowisko.....	18
9. Rozwiązania mające na celu zapobieganie, ograniczanie lub kompensację przyrodniczą negatywnych oddziaływań na środowisko realizacji mpzp.....	18
10. Propozycje dotyczące przewidywanych metod analizy skutków realizacji postanowień projektowanego dokumentu oraz częstotliwości jej przeprowadzania.....	18
11. Streszczenie w języku niespecjalistycznym.....	19
III. Podsumowanie.....	19
Oświadczenie projektanta .....	21

## **I. INFORMACJE WSTĘPNE**

### **1. PRZEDMIOT OPRACOWANIA**

Przedmiotem opracowania jest ocena wpływu ustaleń projektu miejscowego planu zagospodarowania przestrzennego obejmującego części wsi Zielonki Wieś - Obszar I w gminie Stare Babice (wykonanego na podstawie Uchwały Rady Gminy Stare Babice Nr XLII/425/14 z dnia 23 października 2014 r. w sprawie przystąpienia do sporządzenia miejscowego planu zagospodarowania przestrzennego części wsi Zielonki Wieś oraz Uchwały Rady Gminy Stare Babice Nr VI/45/2019 z dnia 28 lutego 2019 r. w sprawie zmiany uchwały Nr XLII/425/14 z dnia 23 października 2014 r. w sprawie przystąpienia do sporządzenia miejscowego planu zagospodarowania przestrzennego części wsi Zielonki Wieś), nazwanego dalej „Planem”, na zasoby środowiska przyrodniczego i krajobraz, a także przedstawienie skutków ustaleń Planu na stan i funkcjonowanie środowiska, w tym warunki życia mieszkańców.

### **2. INFORMACJE O ZAWARTOŚCI, GŁÓWNYCH CELACH PROJEKTU MIEJSCOWEGO PLANU ZAGOSPODAROWANIA PRZESTRZENNEGO ORAZ POWIĄZANIACH Z INNYMI DOKUMENTAMI**

Regulacje zawarte w Planie mają na celu ustalenie zasad zagospodarowania terenu, w tym przede wszystkim terenów zabudowy mieszkaniowej jednorodzinnej ekstensywnej oraz zabudowy mieszkaniowej jednorodzinnej oraz planistyczne uporządkowanie obszaru objętego Planem poprzez określenie zasad z zakresu kształtowania przestrzeni oraz wyposażenia w infrastrukturę techniczną. Projekt Planu obejmuje część wsi Zielonki Wieś położoną w centralnej części gminy Stare Babice, o łącznej powierzchni 1,47 ha.

Ww. projekt Planu wyznacza następujące tereny:

MN4 - tereny zabudowy mieszkaniowej jednorodzinnej ekstensywnej,  
KDZ - tereny powiatowych dróg publicznych klasy Z.  
KDL - tereny gminnych dróg publicznych klasy L.

Teren objęty projektem Planu znajduje się na terenie Warszawskiego Obszaru Chronionego Krajobrazu oraz w pośrednim sąsiedztwie Kampinowskiego Parku Narodowego. Teren położony jest poza obszarami wchodzącymi w skład zatwierdzonych i projektowanych obszarów sieci ekologicznej Natura 2000. W granicach Planu i jego bezpośrednim sąsiedztwie nie występują obiekty i przedsięwzięcia, które wpływałyby na stan środowiska.

Granice obszaru opracowania zostały wyznaczone następująco: od północy – droga powiatowa (ul. Sienkiewicza – Fot. 1), w centrum – ul. Babiej Góry a wzdłuż niej trzy obszary – jeden zabudowany (Fot. 2) i dwa tereny otwarte (Fot. 3).



Fot..1. Skrzyżowanie ul. Sienkiewicza i Białej Góry



Fot.2. Zabudowa mieszkaniowa przy ul. Białej Góry



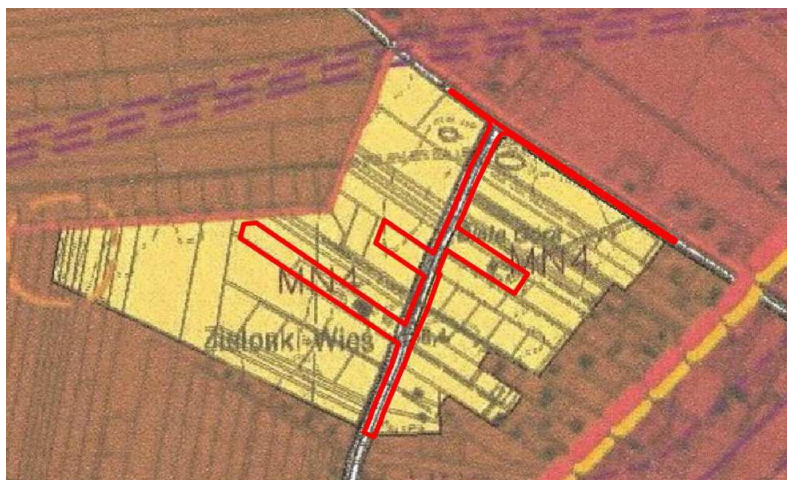
Fot. 3. Tereny otwarte w ciągu ul. Białej Góry

Obszar Planu, ze względu na dogodne połączenie komunikacyjne, poprzez ul. Białej Góry z ul. Warszawską (droga wojewódzka nr 580 relacji Warszawa - Leszno - Sochaczew), stanowi bardzo atrakcyjny teren inwestycyjny i aktualnie podlega silnemu procesowi inwestycyjnemu. Jednocześnie, droga wojewódzka ze względu na odległość ok. 1,3km nie stanowi źródła uciążliwości akustycznej dla terenu objętego opracowaniem.

#### Powiązania z innymi dokumentami

Dyspozycje rozlokowania poszczególnych form zagospodarowania terenu, jak również inne ustalenia w tym zasady ochrony środowiska przyrodniczego zostały opracowane w projekcie Planu na podstawie wytycznych określonych w Studium uwarunkowań i kierunków zagospodarowania przestrzennego gminy Stare Babice (Uchwała nr XXXVIII/326/06 Rady Gminy Stare Babice z dnia 1 czerwca 2006r.).

Zgodnie ze Studium (Ryc.1), wiodącym kierunkiem zagospodarowania w granicach opracowania są tereny mieszkaniowe jednorodzinne ekstensywne MN4.



**Ryc. 1. Wyrys z rysunku Studium Uwarunkowań i Kierunków Zagospodarowania Przestrzennego gminy Stare Babice dla Planu obejmującego fragment wsi Zielonki Wieś.**

W zakresie ochrony środowiska przyrodniczego w planach miejscowych studium ustala zasady ochrony środowiska i jego zasobów, ochronę przyrody, krajobrazu kulturowego poprzez określone wytyczne:

**w strefie MN4:**

- maksymalna wysokość zabudowy – 2,5 kondygnacji /2 kondygnacje naziemne + poddasze użytkowe/ lub max.12 m do górnej najwyższej krawędzi dachu ,
- minimalna powierzchnia biologicznie czynna działki – 80%,
- minimalna powierzchnia działki – 3000 m<sup>2</sup>/dom.

w tym w zakresie ochrony przyrody:

- ochrona i kształtowanie lokalnego układu przyrodniczego gminy,
- zachowanie i ochrona istniejącej zieleni urządzonej,
- nakaz sukcesywnego podłączania wszystkich realizowanych obiektów do sieci inżynierskiej,
- określenie minimalnej powierzchni biologicznie czynnej dla działek budowlanych.

**3. INFORMACJE O METODACH ZASTOSOWANYCH PRZY SPORZĄDZANIU PROGNOZY**

Celem prognozy jest wyeliminowanie zagrożenia oraz ograniczenie oddziaływań na środowisko przyrodnicze, jak również sformułowanie wniosków odnoszących się do warunków realizacji ustaleń Planu w zakresie ograniczenia ich ewentualnego niekorzystnego oddziaływania na środowisko przyrodnicze.

Prognoza została wykonana zgodnie z art. 51 ust. 2 ustawy o udostępnianiu informacji o środowisku i jego ochronie, udziale społeczeństwa w ochronie środowiska oraz ocenach oddziaływania na środowisko, wytycznymi Regionalnego Dyrektora Ochrony Środowiska w Warszawie oraz Państwowego Powiatowego Inspektora Sanitarnego w Powiecie Warszawskim Zachodnim.

Zgodnie z wymaganiami wyżej wymienionego aktu prawnego, określeniu i ocenie podlegają skutki rozwiązań funkcjonalno-przestrzennych i innych ustaleń zawartych w projekcie Planu, które wpływają na jakość, stan i funkcjonowanie środowiska oraz jakość życia ludzi. Powyższe analizy zostały przeprowadzone dla całego obszaru objętego Planem oraz jego otoczenia. W pierwszym etapie rozpoznano szczegółowo ustalenia analizowanego projektu Planu obejmującego część wsi Zielonki Wieś w gminie Stare

Babice, jako źródła generującego oddziaływanie na środowisko oraz ustalono jego powiązania z innymi dokumentami, w tym sprawdzono czy nie narusza on ustaleń studium uwarunkowań i kierunków zagospodarowania przestrzennego gminy Stare Babice. W drugim etapie dokonano rozpoznania stanu środowiska, jego zasobów, zdolności do regeneracji oraz tendencji do zmian, określono istniejące problemy ochrony środowiska oraz cele ochrony na podstawie analiz i wniosków zawartych w dostępnych opracowaniach. Podstawą odniesienia w prognozie była charakterystyka i ocena stanu istniejącego opracowana na podstawie „Opracowania ekofizjograficznego podstawowego gminy Stare Babice” (mgr Wojciech Zaczekiewicz, 2005r.) oraz zdjęć lotniczych. Do wykonania przedmiotu zamówienia posłużono się również ogólnie dostępną literaturą przyrodniczą oraz danymi dostępnymi na stronach internetowych (<http://www.wios.warszawa.pl/>, <http://maps.geoportal.gov.pl/>). W prognozie wykorzystane i uwzględnione zostały ponadto następujące dokumenty i opracowania:

- Mapa hydrogeologiczna Polski – Arkusz Warszawa Zachód, skala 1:50 000
- Mapa glebowo – rolnicza w skali 1:5000
- Raport o stanie środowiska dla woj. mazowieckiego (WIOŚ, 2018 r.),
- Obszary chronione w Polsce (IOŚ, 2001 r.),
- Plan Rozwoju Lokalnego Gminy Stare Babice do roku 2021 z perspektywą na lata 2022 - 2025; (2018)
- Program ochrony środowiska dla Gminy Stare Babice do roku 2021 z perspektywą na lata 2022 - 2025 (Warszawa, 2018 r.),
- Rozporządzenie nr 870 Wojewody Mazowieckiego z dnia 13.02.2007r., w sprawie Warszawskiego Obszaru Chronionego Krajobrazu,
- Plan Zagospodarowania Przestrzennego Województwa Mazowieckiego (Warszawa, 2013 r.).

Na podstawie powyższych danych określono przewidywane oddziaływanie projektu Planu na poszczególne elementy środowiska.

## **II. INFORMACJE, ANALIZY I OCENY**

### **4. ISTNIEJĄCY STAN ŚRODOWISKA, W TYM STAN ŚRODOWISKA NA OBSZARACH OBJĘTYCH PRZEWIDYWANYM ZNACZĄCYM ODDZIAŁYWANIEM ORAZ POTENCJALNE ZMIANY TEGO STANU W PRZYPADKU BRAKU REALIZACJI PROJEKTOWANEGO PLANU**

#### Ogólna charakterystyka obszaru opracowania

Wieś Zielonki Wieś położona jest w województwie mazowieckim, w powiecie warszawskim zachodnim, w gminie Stare Babice. Projekt Planu obejmuje część wsi Zielonki Wieś położoną w centralnej części gminy Stare Babice, o łącznej powierzchni 1,47 ha.



**Ryc.2 Orientacyjna lokalizacja terenu opracowania w zachodniej części województwa mazowieckiego**

**Źródło:** <http://maps.geoportal.gov.pl/>

Obszar opracowania położony jest w północnej części wsi i znajduje się w odległości ok. 2 km od centrum administracyjnego gminy. Obszar planu zewsząd otoczony jest zabudową i położony w zasięgu licznych sieci uzbrojenia terenu w tym kanalizacji gminnej i wodociągów. Ze względu na ekstensywność zabudowy, przebiegająca przez środek obszaru droga gminna – ul. Białej Góry jest całkowicie wystarczająca do obsługi komunikacyjnej tego terenu.

Najbliższe większe jednostki osadnicze oddalone są o ok. 14km na wschód – centrum Warszawy, ok. 5km na południowy - wschód – Ożarów Mazowiecki i ok. 7km na południe – Konotopa z wjazdem na autostradę A2. Lokalizację obszaru opracowania przedstawiono na rysunkach 2 i 3.

Zgodnie z założeniami projektu Planu obszar ten przeznaczony jest pod tereny zabudowy mieszkaniowej jednorodzinnej ekstensywnej oraz tereny dróg publicznych.

### **Uwarunkowania wynikające z opracowania ekofizjograficznego i innych materiałów źródłowych**

#### Rzeźba terenu i budowa geologiczna

Gmina Stare Babice geograficznie położona jest na pograniczu Równiny Łowicko-Błońskiej i Kotliny Warszawskiej, wchodzących w skład Niziny Środkowomazowieckiej i znajduje się w bezpośrednim zasięgu zlewni Wisły (J.Kondracki, 1998).

Geomorfologicznie obszar Planu znajduje się na warszawsko-błońskim zdenudowanym tarasie erozyjno-akumulacyjnym. Teren ten stanowi płaską równinę, na

której bardzo słabo zróżnicowana morfologicznie powierzchnia tarasu warszawsko-błońskiego jest dodatkowo wyrównana cienką pokrywą pyłową. Obszar opracowania położony jest na lokalnym wywyższeniu topograficznym i obejmuje teren prawie płaski.

Geologicznie obszar Planu znajduje się w południowo-wschodniej części niecki warszawskiej i w większości położony jest w zasięgu piasków eolicznych i utworów drobnoziarnistych, miejscami pylastych, luźnych o miąższości mniejszej niż 2.0m.

#### Wody powierzchniowe i podziemne

Obszar gminy położony jest w bezpośrednim zasięgu zlewni Wisły Środkowej, w wododziałowej części zlewni rzeki Łasicy, prawobrzeżnego dopływu Bzury. Na obszarze opracowania nie znajdują się wody powierzchniowe.

W zakresie wód podziemnych omawiany teren usytuowany jest w obrębie subregionu centralnego, należącego do regionu mazowieckiego zwykłych wód podziemnych. Obszar opracowania położony jest w zasięgu trzeciorzędowego rejonu Ołtarzew-Wawrzyszew, gdzie oligoceński poziom wodonośny zalega na głębokości większej niż 150 m. Jego średnia miąższość wynosi 34 m. Wydajności potencjalne studni wynoszą 50 -70 m<sup>3</sup>/h w części SW i 30 - 50 m<sup>3</sup>/h w części NE. Jest to poziom izolowany zwartą pokrywą iłów plioceńskich, których miąższość osiąga 100 m. Moduł zasobów odnawialnych i zarazem dyspozycyjnych określany jest na około 20 m<sup>3</sup>/24h/km<sup>2</sup>.

W związku z „Planem gospodarowania wodami na obszarze dorzecza Wisły” zasoby wód podziemnych w obrębie gminy i obszary ich zasilania podlegają szczególnej ochronie polegającej na zapobieganiu lub ograniczaniu wprowadzania do nich zanieczyszczeń, zapobieganiu pogorszeniu i podejmowaniu działań naprawczych, a także zapewnieniu równowagi między poborem a zasilaniem tych wód, tak aby osiągnąć dobry stan ich czystości.

Wyniki badań wód podziemnych przeprowadzonych w roku 2012 wskazują, że w przeważającej większości, stan chemiczny i ilościowy wód podziemnych na obszarze gminy Stare Babice jest średniej jakości. Wody wymagają prostego uzdatniania.

#### Warunki glebowe

W granicach Planu występują gleby o klasach: RVI oraz RzVI, które odznaczają się słabą przydatnością dla produkcji rolnej.

Na podstawie ustawy o ochronie gruntów rolnych i leśnych ochronie przed zmianą przeznaczenia na cele nierolnicze podlegają grunty klasy I, II oraz III. Gleby klasy IV podobnie jak gleby klasy V nie wymagają zgody na zmianę przeznaczenia z terenów rolniczych na cele nierolnicze. Na obszarze objętym opracowaniem nie występują zatem gleby podlegające ochronie.

W kwestii ochrony gleb, wód i powietrza atmosferycznego istotne są przepisy regulujące gospodarkę odpadami. W przypadku obszaru objętego planem gospodarowanie odpadami ma odbywać się zgodnie z ustawą z dnia 14 grudnia 2012 r. o odpadach (t. jedn. Dz. U. z 2018 r., poz. 992), ustawą z dnia 13 września 1996 r. o utrzymaniu czystości i porządku w gminach (t. jedn. Dz. U. z 2018 r., poz. 1454) oraz gminnymi regulaminami. Pozwoli to uniknąć zagrożenia związanego z możliwością zanieczyszczenia gleb i wód odpadami, które będą wytwarzane przez większą liczbę gospodarstw domowych.

#### Zasoby naturalne

Na obszarze opracowania, jak również na terenie całej gminy Stare Babice brak jest surowców mineralnych o znaczeniu gospodarczym.

#### Warunki klimatyczne

Warunki klimatyczne gminy Stare Babice są typowe dla terenów Polski Centralnej, gdzie ścierają się masy powietrza atlantyckiego i kontynentalnego. Średni roczny opad



wynosi tu około 530 mm, liczba dni z opadem wynosi przeciętnie 155-160, średnia roczna temperatura 7,8 °C. Długość okresu wegetacji trwa tu około 215 dni, liczba dni bez przymrozków 170.

Przedmiotowy obszar, ze względu na położenie w terenach leśnych odznacza się korzystnymi warunkami topoklimatu. Charakterystyczne dla tego obszaru są: mniejsza prędkość wiatrów, większa wilgotność powietrza oraz mniejsze temperatury ekstremalne.

#### Warunki aerosanitarnie

Głównym źródłem emisji podstawowych zanieczyszczeń w rejonie Planu jest tzw. „emisja niska” z indywidualnych gospodarstw domowych tj. budynków mieszkalnych zlokalizowanych w granicach miejscowości i bezpośrednim jej sąsiedztwie.

Na stan atmosfery mają wpływ również źródła mobilne, tj. ruch samochodowy. Generatorem zanieczyszczeń, hałasu i drgań jest ruch pojazdów na drodze powiatowej (ul. Sienkiewicza) która przebiega północo-wschodnią granicą opracowania. Produkty spalania paliw przenikają do powietrza, a co za tym idzie powodują skażenia gleb i wód.

Terenami podlegającymi ochronie przed hałasem w trybie Ustawy Prawo ochrony środowiska i Rozporządzenia Ministra Środowiska w sprawie dopuszczalnych poziomów hałasu w środowisku są m.in. tereny mieszkaniowa jednorodzinne. Takie tereny wyznacza swymi ustaleniami Plan.

#### Flora, fauna i różnorodność biologiczna

Pod względem klasyfikacji geobotanicznej (J. M. Matuszkiewicz - Atlas RP, 1993) obszar opracowania należy do południowo-zachodniej części krainy południowo-mazowiecko-podlaskiej i położony jest w okręgu Łowicko-Warszawskim.

W granicach opracowania nie stwierdzono występowania gatunków roślin i siedlisk objętych ochroną prawną. Nie występują tu obiekty chronione typu pomniki przyrody żywej, ani też nieożywionej.

Na terenie gminy nie były prowadzone szczegółowe badania fauny. Należy jednak zakładać, iż na terenie Planu występują zwierzęta charakterystyczne dla krajobrazu rolniczo-leśnego tj. lis, kuna domowa, łasica, zając szarak, a także pospolite gatunki gryzoni.

#### Krajobraz

W granicach obszaru opracowania dominuje krajobraz leśny, natomiast w jego sąsiedztwie dominuje krajobraz o charakterze podmiejskim. W granicy Planu ponadto brak jest liniowych elementów infrastruktury, które zakłócałyby krajobraz.

#### Środowisko kulturowe, zabytki i dobra materialne

Na terenie objętym projektem planu nie występują obiekty wpisane do rejestru zabytków, ewidencji zabytków oraz strefy archeologiczne.

#### Prognoza potencjalnych zmian stanu środowiska w przypadku braku realizacji projektowanego dokumentu

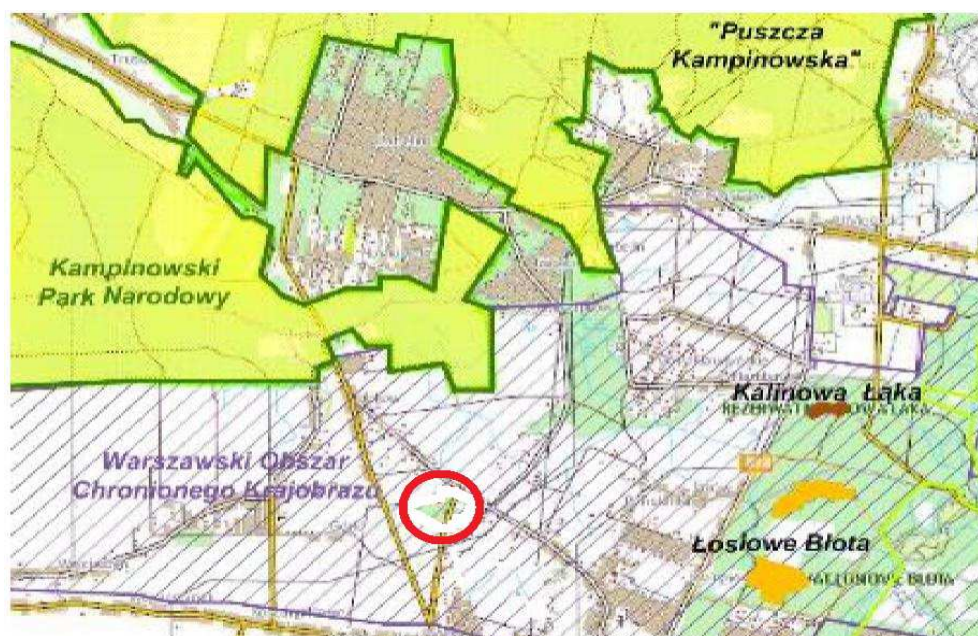
Obszar objęty projektem Planu stanowią grunty rolne o słabej przydatności do celów produkcji rolniczej. Brak realizacji projektowanego Planu miejscowego zakłada kontynuację dotychczasowego zagospodarowania i użytkowania terenu i utrzymanie aktualnego stanu jakościowego i funkcjonowania środowiska.

## 5. USYTUOWANIE TERENU WZGLĘDEM FORM OCHRONY PRZYRODY W ROZUMIENIU USTAWY Z DNIA 16 KWIETNIA 2004 R. O OCHRONIE PRZYRODY ORAZ OBSZARÓW PODLEGAJĄCYCH OCHRONIE ZGODNIE Z PRAWEM MIĘDZYNARODOWYM

Obszar opracowania znajduje się w obrębie Warszawskiego Obszaru Chronionego Krajobrazu. Granica WOChK przebiega w przybliżeniu wzdłuż drogi nr 580, tj. ok.1,3 na południe od granic opracowania. Zasady zagospodarowania terenów położonych w obrębie WOChK określił Wojewoda Mazowiecki w Rozporządzeniu nr 870 Wojewody Mazowieckiego z dnia 13.02.2007r., w sprawie Warszawskiego Obszaru Chronionego Krajobrazu. Zielonki Wieś od północy pośrednio sąsiadują z granicą Kampinowskiego Parku Narodowego.

W niedalekim sąsiedztwie obszaru opracowania znajdują się także dwa rezerваты przyrody usytuowane w obrębie Lasu Bemowskiego - „Łosiowe Błota” oraz „Kalinowa Łąka”. Na północny-wschód od obszaru opracowania znajduje się ponadto obszar specjalnej ochrony ptaków i obszar specjalnej ochrony siedlisk Natura 2000 - „Puszcza Kampinowska” (PLC 140001).

Wszystkie w/w formy ochrony przyrody zostały przedstawione na Ryc. 3 :



### LEGENDA

	granica obszaru objętego opracowaniem		obszar Natura 2000 "Puszcza Kampinowska"
	Warszawski Obszar Chronionego Krajobrazu		rezerwat "Łosiowe Błota"
	granica Kampinowskiego Parku Narodowego		rezerwat "Kalinowa Łąka"

**Ryc.3. Usytuowanie terenu opracowania względem obszarów chronionych**

### Warszawski Obszar Chronionego Krajobrazu

Obszar opracowania znajduje się w całości w obszarze chronionego krajobrazu. Warszawski Obszar Chronionego Krajobrazu utworzony został na podstawie Rozporządzenia Wojewody Warszawskiego w sprawie utworzenia Warszawskiego Obszaru Chronionego Krajobrazu z dnia 29 sierpnia 1997 r. Takie sąsiedztwo wpływa na faunę i florę terenów przyległych.

WOChK powstał w 1997 r. obejmując ochroną obszar o powierzchni 149 051 ha. Nadrzednym celem utworzenia WOChK jest ochrona cennych ekosystemów i powiązania ich z krajowym systemem obszarów chronionych. W skład obszaru wchodzi: doliny Wisły i Narwi oraz duże kompleksy leśne, m.in.: Lasy Chotomowskie i Legionowskie, Lasy Otwockie i Celestynowskie, włączone do Mazowieckiego Parku Krajobrazowego oraz Lasy Chojnowskie włączone do Chojnowskiego Parku Krajobrazowego. Zielony pierścień lasów wokół stolicy zamyka kompleks Lasów Sękocińskich, Nadarzyńskich i Młochowskich oraz największy i najcenniejszy na Mazowszu kompleks leśny Puszczy Kampinoskiej

W granicach WOCHK, w części związanej z doliną Wisły utworzono obszar Natura 2000, w którym znalazły się wcześniej utworzone dwa faunistyczne rezerваты przyrody chroniące ptaki wodno-błotne: Wyspy Zawadowskie na północy i Ławice Kiepińskie na południu. Znajdujące się w WOCHK kompleksy leśne tworzą otulinę dla terenów objętych wyższymi formami ochrony. Razem stanowią spójny system wszystkich zatwierdzonych i projektowanych rezerwatów i pomników przyrody, zabytkowych parków podworskich, a także wszystkich zorganizowanych terenów wypoczynkowych, zabudowy lotniskowej i podmiejskich ogródków działkowych.

### Kampinowski Park Narodowy

W odległości ok. 1,0 km na północ od granic opracowania przebiega granica Kampinoskiego Parku Narodowego, utworzonego rozporządzeniem Rady Ministrów (Dz. U. z 1959 r. nr 17, poz. 9; zm. Dz. U. z 1997 r. nr 132, poz. 876). Jest to jeden z największych parków narodowych w Polsce, obejmuje powierzchnię 38544,33 ha, w tym w zarządzie parku 32236,13 ha, w obrębie gminy Stare Babice znajduje się 1061 ha powierzchni parku. Największą część 74% zajmują w parku lasy.

Park położony jest w Krainie Mazowiecko-Podlaskiej, w Kotlinie Warszawskiej. Obejmuje część pradoliny Wisły wraz z całą Puszcą Kampinoską, jednym z najcenniejszych kompleksów leśnych w Polsce. Głównym celem powołania parku była ochrona unikatowych na skalę europejską kompleksów wydm śródlądowych, usypanych z piasków polodowcowych pradoliny Wisły oraz naturalnych zbiorowisk bagiennych i leśnych.

Zadania ochronne KPN realizują przede wszystkim służby parku. Jednak w projekcie planu ochrony Kampinoskiego Parku Narodowego są wyznaczone zadania, które powinny być realizowane przez gminy. Należą do nich: ochrona gleb przed antropopresją, zanieczyszczeniem, erozją wodną i wietrzną, zachowanie naturalnego ukształtowania wydm śródlądowych, odtworzenie naturalnie ukształtowanego systemu hydrograficznego, zabezpieczenie wód parku przed zanieczyszczeniami chemicznymi, biologicznymi i mechanicznymi poprzez uporządkowanie w granicach Parku, jego otuliny i na terenach sąsiednich warunków poboru wód i zrzutu ścieków, zachowanie, utrzymanie lub przywrócenie walorów widokowych i estetycznych krajobrazu, zachowanie istniejącej mozaiki łąk, pastwisk, pól uprawnych, lasów, zadrzewień, zakrzaczeń, kształtowanie i zachowanie lokalnego krajobrazu kulturowego, propagowanie lokalnych form budownictwa i innych wartości kulturowych.

### Rezerваты:

Na terenie gminy Stare Babice znajdują się dwa rezerваты przyrody usytuowane w obrębie Lasu Bemowskiego, są to:

Rezerwat „Łosiove Błota” utworzony w 1980 roku, zajmuje powierzchnię 30,67 ha. Rezerwat utworzony został w celu zachowania, charakterystycznych niegdyś dla Kotliny Warszawskiej, zbiorowisk torfowisk niskich wraz ze stanowiskami rzadkich i chronionych roślin. Znajduje się on na obszarze Lasu Bemowskiego i składa się z dwóch oddalonych od siebie fragmentów, między którymi mieści się wojskowa stacja radarowa. Dominujące w krajobrazie Łosiowych Błot turzycowiska bagienne zajmują największe obniżenia terenowe,

w których okresowo pojawia się woda. Teren Łosiowych Błot do niedawna zamknięty był dla ruchu turystycznego. Obecnie wokół rezerwatu prowadzi ścieżka turystyczna o długości 10 km, z której miejscami roztacza się rozległy widok na torfowiska.

W/w rezerwat znajduje się w odległości ok. 2,3km od wschodniej granicy Planu.

Rezerwat „Kalinowa Łąka” utworzony w 1989 roku, zajmuje powierzchnię 3,37 ha. Jest to rezerwat florystyczny gdzie znajdują się stanowiska pełnika europejskiego oraz innych rzadkich i chronionych gatunków roślin. Kalinowa Łąka położona jest w bezodpływowym zagłębieniu, wypełnionym częściowo utworami torfowymi, o zmiennym poziomie wód gruntowych. Charakterystycznym elementem przyrodniczym i krajobrazowym rezerwatu są różnorodne zbiorowiska łąkowe powstałe w skutek świadomej gospodarki człowieka. Mozaika łąk, zarośli wierzbowych i szuwarów otoczona lasem tworzy cenną faunistycznie enklawę. Na terenie rezerwatu znaleźć można tropy i ślady żerowania łosia, sarny, dzika oraz drobniejszych ssaków. Spośród ptaków odwiedzających ten rejon warto wymienić myszołowa, dzięcioła czarnego i dużego. W rezerwacie prowadzona jest ochrona czynna polegająca na cięciu zarośli wierzbowych, usuwaniu samosiejek brzoź, topól i olch, które zagrażają światłolubnym gatunkom roślin łąkowych i torfowiskowych.

W/w rezerwat znajduje się w odległości ok. 3,1km od północno-zachodniej granicy Planu.

### Obszary Natura 2000

Teren objęty planem nie leży w obszarze Natura 2000. Najbliższy obszar Natura 2000 zlokalizowany w regionie to Specjalny Obszar Ochrony Ptaków i Obszar Specjalnej Ochrony Siedlisk Natura 2000 - „Puszcza Kampinoska” (PLC 140001), o powierzchni 37640,5 ha, położony w odległości ok. 5,3km na północ od granicy Planu.

Obszar ten ma duże znaczenie dla zachowania różnorodności biologicznej centralnej Polski. Unikatem przyrodniczym na skalę europejską są występujące na terenie ostoi wydmy śródlądowe, które tworzą tu dwa pasy wydmowe przecinające równoleżnikowo całą Puszcę - północny i południowy. Na terenie Parku lasy zajmują około 70% powierzchni. Na wydmach dominują drzewostany sosnowe z domieszką gatunków liściastych, głównie dębów i brzoź. Strome południowe i wschodnie zbocza wydm porastają dąbrowy świetliste i grądy. Natomiast tereny bagienne pokrywają szuwały, turzycowiska, łąki i lasy liściaste, tworzące drzewostany olszowe, łęgowe i grądowe. Głównym ciekim wodnym obszaru jest zmeliorowana rzeka Łasica z systemem kanałów. Szczególnie dużym bogactwem charakteryzuje się flora Puszczy. Spośród ssaków cennych dla UE występują tu trzy gatunki nietoperzy - mopek, nocek łydkowłosy i nocek duży, oraz wydra i reintrodukowane od 1992 roku rysie. Puszcza Kampinoska jest również ostoją ptasią o randze europejskiej. Bytują tu 3 gatunki ptaków z Polskiej Czerwonej Księgi oraz 43 gatunki ptaków cennych dla ochrony europejskiej przyrody. Na obszarze ostoi występuje co najmniej 1% populacji krajowej bociana czarnego, sowy błotnej i trzmielojada. Teren ten jest również ważną ostoją derkacza.

## **6. ISTNIEJĄCE PROBLEMY OCHRONY ŚRODOWISKA ISTOTNE Z PUNKTU WIDZENIA REALIZACJI PROJEKTOWANEGO PLANU, W SZCZEGÓLNOŚCI DOTYCZĄCE OBSZARÓW PODLEGAJĄCYCH OCHRONIE NA PODSTAWIE USTAWY Z DN. 16 KWIEŃNIA 2004 R. O OCHRONIE PRZYRODY**

Środowisko na terenie obszaru Planu oraz w jego bezpośrednim sąsiedztwie posiada cechy środowiska rolniczego, nieobciążonego oddziaływaniem przemysłu, częściowo przeobrażonego działalnością antropogeniczną. Najistotniejsze problemy ochrony środowiska związane są z:

- presją urbanizacyjną na tereny atrakcyjne krajobrazowo i rekreacyjnie, co wynika z kolizji pomiędzy ochroną istniejących walorów krajobrazowych, a dużą presją na lokalizację zabudowy w sąsiedztwie szlaku tranzytowego tj. drogi wojewódzkiej nr 580. Teren objęty projektem Planu objęty jest ochroną w ramach Warszawskiego Obszaru Chronionego Krajobrazu oraz sąsiaduje z Kampinoskim Parkiem Narodowym. Ze względu na położenie w granicach aglomeracji warszawskiej, część terenów w granicach obszaru chronionego krajobrazu, poddawanych jest wzmożonej presji inwestycyjnej. Potencjalnym zagrożeniem dla obszaru chronionego krajobrazu jest ich nadmierne zainwestowanie, które doprowadzić może do nieodwracalnego przekształcenia komponentów środowiska oraz przerwania ciągłości powiązań przyrodniczych;
- zanieczyszczeniem pyłem zawieszonym (PM10) powietrza atmosferycznego, związanym z emisją zanieczyszczeń z indywidualnych systemów grzewczych;
- transportem, obecnym w niedalekim sąsiedztwie obszaru opracowania, który prowadzi do skażenia zarówno gleb, wód jak i powietrza. Znajdująca się w odległości ok 1,0km od granic opracowania droga wojewódzka nr 580 relacji Sochaczew - Leszno - Warszawa, na której odbywa się natężony ruch kołowy, związany zarówno z obsługą komunikacyjną mieszkańców gminy Stare Babice jak i ruchem tranzytowym, prowadzącym ruch samochodowy do skrzyżowania z drogą krajową nr 8 w miejscowości Blizne Łaszczyńskiego w kierunku Warszawy jest źródłem zanieczyszczeń powietrza i gleby oraz hałasu i wibracji.

W granicach Planu nie przewiduje się celów ochrony środowiska na szczeblu międzynarodowym czy wspólnotowym.

## **7. ANALIZA PRZEWIDYWANEGO ODDZIAŁYWANIA PROJEKTU PLANU NA ŚRODOWISKO**

### Ogólna charakterystyka ustaleń Planu

Projekt miejscowego planu zagospodarowania przestrzennego gminy Stare Babice, obejmujący część wsi Zielonki Wieś - Obszar I, wyznacza następujące tereny o różnym przeznaczeniu:

MN4	Tereny zabudowy mieszkaniowej jednorodzinnej ekstensywnej, Dopuszcza się budowę budynków garażowych i gospodarczych
KDZ	Tereny powiatowych dróg publicznych klasy Z
KDL	Tereny gminnych dróg publicznych klasy L

## Ustalenia Planu z zakresu ochrony środowiska i krajobrazu

W zakresie **ochrony środowiska** miejscowy plan zagospodarowania przestrzennego ustala:

- zakaz lokalizowania przedsięwzięć mogących zawsze lub potencjalnie znacząco oddziaływać na środowisko, w rozumieniu przepisów o ochronie środowiska, za wyjątkiem przedsięwzięć służących realizacji celów publicznych;
- zakaz lokalizowania zakładów o zwiększonym lub dużym ryzyku wystąpienia poważnych awarii;
- **w zakresie ochrony wód podziemnych i powierzchniowych** - odprowadzanie ścieków w sposób zapewniający ochronę przed zanieczyszczeniem gruntu, wód powierzchniowych i podziemnych;
- **w zakresie ochrony przed hałasem** - tereny zabudowy MN4 w zakresie dopuszczalnych poziomów hałasu należy traktować jako zabudowę mieszkaniową jednorodziną, w rozumieniu przepisów Prawa ochrony środowiska;
- **w zakresie gospodarki odpadami** - gromadzenie odpadów w urządzeniach przystosowanych do ich przechowywania, umieszczanych w osłoniętych miejscach, na podłożu nieprzepuszczalnym.

## Przewidywane skutki realizacji ustaleń Planu na środowisko

Spośród ustaleń Planu, istotne z uwagi na ochronę środowiska są zamierzenia planistyczne obejmujące realizację:

- zabudowy mieszkaniowej jednorodzinnej ekstensywnej, oznaczonych na rysunku Planu symbolem MN4,
- dróg publicznych, na terenach oznaczonych na rysunku Planu symbolami KDZ oraz KDL.

Projekt Planu nie zawiera ustaleń dopuszczających realizację dużych inwestycji o skali regionalnej ani inwestycji wymagających przeprowadzenia oceny oddziaływania przedsięwzięcia na środowisko, mogących zawsze znacząco oddziaływać na środowisko.

## Etap inwestycyjny

Z uwagi na specyfikę proponowanych ustaleń planistycznych w procesie realizacji zamierzeń inwestycyjnych tj. w okresie prowadzenia prac budowlanych należy liczyć się:

- z naruszeniem przypowierzchniowej warstwy gruntowej, spowodowanym makroniwelacją terenu, robotami fundamentowymi, zakładaniem sieci infrastruktury podziemnej, częściowym demontażem istniejącego uzbrojenia terenu,
- z okresowym wzrostem hałasu, związanym z prowadzonymi pracami budowlanymi (w tym modernizacyjnymi) oraz pochodzącym od środków transportu obsługujących budowy,
- z okresowym wzrostem zawartości zanieczyszczeń gazowych i pyłowych w powietrzu,
- z okresowym wzrostem natężenia ruchu pojazdów samochodowych na przyległych ulicach (obsługa budowy),
- z wytwarzaniem odpadów, głównie innych niż niebezpieczne.

Biorąc pod uwagę charakter i skalę przedsięwzięć inwestycyjnych oraz ich rozłożenie w czasie (realizacja planu następować będzie sukcesywnie w długim okresie czasu), niekorzystne zmiany w środowisku przyrodniczym na etapie ich realizacji będą

krótkotrwałe i okresowe, ograniczone w zasadzie do terenu inwestycji a ich natężenie umiarkowane.

### Kompleksowa ocena skutków realizacji projektowanego Planu na poszczególne elementy środowiska i formy ochrony przyrody.

Projekt miejscowego planu zagospodarowania przestrzennego gminy Stare Babice obejmującego część wsi Zielonki Wieś – Obszar I zakłada, że wiodącym przeznaczeniem obszaru będą tereny zabudowy mieszkaniowej jednorodzinnej ekstensywnej. Plan nie wprowadza nowych dróg gminnych, wymagających uzbrojenia. Analizując stan obecnego zagospodarowania omawianego obszaru, istotne zmiany przeznaczenia terenów w związku z realizacją Planu nastąpią na prawie całym obszarze, gdzie obecnie występują tereny rolne. Projekt Planu nie zawiera ustaleń dopuszczających realizację inwestycji mogących zawsze lub potencjalnie znacząco oddziaływać na środowisko w rozumieniu ustawy o udostępnianiu informacji o środowisku i jego ochronie, udziale społeczeństwa w ochronie środowiska oraz o ocenach oddziaływania na środowisko.

Wprowadzana nowa funkcja jest odpowiedzią na wnioski właścicieli tych działek na przeznaczenie tego terenu pod zabudowę. Pozytywnie na rozwój tych terenów oddziałuje dobre skomunikowanie terenu z całą gminą poprzez drogę gminną (ul. Białej Góry) z drogą wojewódzką nr 580.

Zmiany zagospodarowania dotyczyć będą przekształcenia terenów rolnych w tereny zabudowy mieszkaniowej. W wyniku realizacji miejscowego planu zagospodarowania przestrzennego leśna rolna obszar ulegnie przekształceniom powodującym zmiany w środowisku przyrodniczym. Wielkość, natężenie oraz charakter oddziaływań proponowanych zmian w środowisku będzie dla każdego z komponentów środowiska inne.

#### **Prognozowanie ewentualnych negatywnych skutków dla środowiska**

(w wyniku realizacji omawianych funkcji) może dotyczyć:

#### Oddziaływania inwestycji na ukształtowanie powierzchni terenu

Wynikające z projektu Planu zmiany ukształtowania terenu będą miały dwójaki charakter: czasowy i trwałe. Zasadniczo Plan generuje zmiany czasowe związane z realizacją infrastruktury technicznej oraz zabudowy. Rozbudowa i modernizacja infrastruktury technicznej, z którą wiąże się bezpośrednio prowadzenie głębokich wykopów, dotyczyć będzie obszarów już zantropogenizowanych znajdujących się w liniach rozgraniczających dróg oraz terenów obecnie otwartych.

Odnośnie zabudowy Plan zakłada wprowadzenie nowych obszarów zabudowy. Na tych terenach mogą wystąpić trwałe zmiany związane ze zmianą niwelety terenu oraz okresowe lub trwałe nasypy i wykopy powstałe w trakcie budowy. Opisane przekształcenia będą dotyczyć głównie strefy przypowierzchniowej. Grunty z wykopów (m.in. fundamentowych) będą częściowo wywożone, a częściowo posłużą do formowania nasypów w miejscu ich powstawania. Spowodować to może niewielkie podniesienie powierzchni terenu. Zmiany, które ewentualnie zajdą w ukształtowaniu powierzchni, nie będą miały znaczenia dla warunków przyrodniczych i krajobrazowych.

#### Oddziaływania inwestycji na gleby

W wyniku realizacji Planu z produkcji rolnej zostaną wyłączone grunty klas o słabej przydatności dla tej funkcji. W skali gminy jakość znajdujących się na terenie Planu gleb jest średnia. Zgodnie z założeniami Studium właśnie te tereny o niskiej przydatności mają służyć m.in. rozwojowi budownictwa mieszkaniowego umożliwiając w ten sposób rozwój sektorów pozarolniczych na terenie gminy.

Na podstawie ustawy o ochronie gruntów rolnych i leśnych gleby klasy IV podobnie jak gleby klasy V i VI nie wymagają zgody na zmianę przeznaczenia gruntów z terenów rolnych na cele nierolnicze.

Potencjalnym zagrożeniem dla gleb jest ewentualne, niewłaściwe gromadzenie odpadów stałych w obrębie działki (do czasu wywiezienia ich na wysypisko). Plan jednak w swoich zapisach ustala zasady gospodarki odpadami w urządzeniach przystosowanych do ich przechowywania, umieszczanych w osłoniętych miejscach, na podłożu nieprzepuszczalnym.

#### Kopaliny

Na omawianym terenie nie występują udokumentowane złoża kopalin, dlatego ustalenia projektu Planu nie mają na nie wpływu.

#### Oddziaływania inwestycji na układ hydrologiczny.

Ustalenia Planu nie ingerują bezpośrednio w układ hydrologiczny w obszarze opracowania. Na wody podziemne nie przewiduje się takiego wpływu ustaleń Planu, który mógłby w efekcie oddziaływać negatywnie na środowisko. Należy zaznaczyć, że teren przewidziany do zagospodarowania położony w zasięgu licznych sieci uzbrojenia terenu w tym gminnej sieci kanalizacyjnej i wodociągowej.

Czynnikiem wpływającym na bilans wód przypowierzchniowych będzie ograniczenie powierzchni biologicznie czynnej, a przez to terenu spływu wód opadowych i roztopowych. Dotyczy to szczególnie terenów komunikacji, gdzie dominować będzie powierzchnia pokryta materiałami nieprzepuszczalnymi.

#### Oddziaływania inwestycji na klimat i powietrze

Planowane zmiany w dotychczasowym zagospodarowaniu terenu Planu nie spowodują zasadniczych przekształceń w jego warunkach topoklimatycznych.

Uchwalenie Planu może również skutkować niewielkim podniesieniem się w okresie zimowym temperatury - w stosunku do temperatury na terenach zadrzewionych i otwartych, w związku z emisją ciepła w zimie przez budynki. Głównym emitorem zanieczyszczeń do środowiska będą zanieczyszczenia pochodzące z indywidualnych źródeł.

Planowana realizacja zabudowy mieszkaniowej spowoduje nieznaczne nasilenie ruchu pojazdów na istniejących drogach i zwiększenie emisji zanieczyszczeń ze źródeł komunikacyjnych. Zasięg normatywnych stężeń zależy od natężenia ruchu, a na opracowywanym obszarze nie przewiduje się, aby był on bardzo duży i wykraczał poza granice Planu.

#### Oddziaływania inwestycji na klimat akustyczny

Podczas realizacji obiektów budowlanych i dróg mogą wystąpić tymczasowe oddziaływania akustyczne oraz wibracje wytwarzane przez użyty sprzęt budowlany. Projekt Planu w zakresie ochrony przed hałasem kwalifikuje tereny zabudowy MN4 w zakresie dopuszczalnych poziomów hałasu jako tereny przeznaczone pod zabudowę mieszkaniową jednorodziną, w rozumieniu przepisów Prawa ochrony środowiska.

Na badanym obszarze źródłem hałasu i wibracji jest obecnie ruch samochodowy na drodze powiatowej (ul. Sienkiewicza) wzdłuż północnej granicy Planu. W przyszłości w wyniku intensyfikacji zabudowy klimat akustyczny w wyniku większego ruchu ulegnie zmianie. Biorąc pod uwagę istniejące zagospodarowanie oraz wyznaczone Planem nowe obszary pod inwestycje, zmiany akustyczne będą miały miejsce na całym obszarze Planu.

#### Oddziaływania inwestycji na środowisko biotyczne

Omawiany teren obecnie jest terenem otwartym, jednakże o słabej przydatności do produkcji rolnej. W dokumentach planistycznych zarówno Gminy jak i Województwa Mazowieckiego nie planuje się na obszarze planu jakichkolwiek celów publicznych powiązanych z istniejącym lasem. Można zatem prognozować, że projekt planu ze względu na stan jakościowy nie spowoduje znacznie negatywnych przekształceń ekologicznych.



Dodatkowo wprowadzenie wysokiego wskaźnika powierzchni biologicznie czynnej pozwoli na zachowanie większości drzewostanu. Zachowane w ten sposób tereny leśne będą stanowiły naturalne siedlisko bytowania wielu gatunków roślin i zwierząt, o cennych wartościach przyrodniczych.

W projekcie Planu ustala się zmianę zagospodarowania terenów rolnych, nieutwardzonych na rzecz terenów utwardzonych i zabudowanych. W Planie miejscowym zakłada się realizację zabudowy na części obszaru, lecz z określoną intensywnością. Dla poszczególnych terenów określono standardy zagospodarowania w postaci wskaźników pozwalających ocenić środowiskowe skutki zagospodarowania m.in. wskaźnik minimalnej powierzchni biologicznie czynnej (najmniejszej nieprzekraczalnej wartości procentowej w stosunku powierzchni biologicznie czynnej na terenie działki inwestycyjnej (terenu) do całkowitej powierzchni działki inwestycyjnej (terenu)).

#### Krajobraz, środowisko kulturowe, zabytki i dobra materialne

W wyniku realizacji Planu częściowej zmianie ulegnie obecny krajobraz zawarty w granicach opracowania. Istniejący teren zostanie przekształcony w osiedle zabudowy mieszkaniowej jednorodzinnej ekstensywnej. Aby zmniejszyć negatywne oddziaływanie planowanej zabudowy na krajobraz wprowadzono szereg ustaleń określających parametry i wskaźniki zabudowy i zagospodarowania terenów pozwalające stwierdzić, iż na terenie objętym Planem nie powstaną obiekty wpływające dysharmonijnie na krajobraz. Wprowadzono następujące parametry i wskaźniki zabudowy:

- maksymalna wysokość budynków i liczba kondygnacji;
- geometria dachów.

Również wprowadzenie wysokiego wskaźnika powierzchni biologicznie czynnej (zieleni na niezabudowanej powierzchni działki) będzie wpływać harmonizująco na krajobraz.

Ponadto, w Planie nie zakłada się wprowadzania dominant mogących obniżyć jakość przestrzeni.

#### Obszary chronione, w tym ocena oddziaływania projektu Planu na cele i przedmiot ochrony obszarów Natura 2000 oraz integralność tych obszarów.

Na terenie objętym Planem występują obiekty podlegające ochronie na podstawie Ustawy o ochronie przyrody. Nie przewiduje się negatywnych oddziaływań na Warszawski Obszar Chronionego Krajobrazu. W granicach chronionego krajobrazu projekt Planu zakłada zmianę w przeznaczeniu terenu. Jednocześnie wprowadzone zmiany w stosunku do obszaru chronionego krajobrazu dotyczą zabudowy mieszkaniowej jednorodzinnej ekstensywnej, które wpisują się w obecne postępujące zagospodarowanie wzdłuż ul. Białej Góry. Natomiast zapisy ustalające zakaz realizacji przedsięwzięć mogących znacząco i potencjalnie znacząco oddziaływać na środowisko i zdrowie ludzi w rozumieniu przepisów ustawy o udostępnianiu informacji o środowisku i jego ochronie, udziale społeczeństwa w ochronie środowiska oraz ocenach oddziaływania na środowisko oraz, że prowadzenie działalności nie powinno powodować przekroczenia standardów jakości środowiska, poza terenem, do którego prowadzący działalność posiada tytuł prawny ograniczający negatywne oddziaływanie na teren chroniony.

Plan swymi ustaleniami nie przewiduje negatywnego wpływu na położony ok. 1,0km na północny-wschód od granic opracowania Kampinoski Park Narodowy. Celem ochrony jest zabezpieczenie najlepiej w Europie zachowanych zespołów wydm śródlądowych, naturalnych zbiorowisk bagiennych i leśnych, bogatej fauny, a także wielu pamiątek polskiej historii i kultury. Zasady ochrony na terenie Parku precyzuje Rozporządzenie Rady Ministrów z dnia 16 stycznia 1959 r. oraz Zarządzenie Ministra Środowiska z dnia 5 marca 2014 r. w sprawie zadań ochronnych dla Kampinowskiego Parku Narodowego. Ze względu na skalę oraz charakter działań określonych w projekcie Planu

nie niesie on ryzyka negatywnego oddziaływania na komponenty będące celem ochrony KPN.

Negatywnych oddziaływań nie przewiduje się również na położone w odległości ok 2,3 i 3,1km na wschód od granic Planu rezerwy „Łosiowe Błota” i „Kalinowa Łąka”. Celem ochrony jest zachowanie charakterystycznych niegdyś dla Kotliny Warszawskiej, zbiorowisk torfowisk niskich wraz ze stanowiskami rzadkich i chronionych roślin, a w drugim przypadku ochrona pełnika europejskiego oraz innych rzadkich i chronionych gatunków roślin. Zgodnie z Zarządzeniem Ministra Leśnictwa i Przemysłu Drzewnego z dnia 11 sierpnia 1980 r. w sprawie uznania za rezerwy przyrody oraz Zarządzeniem Ministra Ochrony Środowiska i Zasobów Naturalnych z dnia 8 grudnia 1989 r. w sprawie uznania za rezerwy przyrody, na terenie rezerwatów przyrody zabrania się m.in.

- pozyskiwania, niszczenia lub uszkodzenia drzew i innych roślin, z wyjątkiem przypadków uzasadnionych potrzebami gospodarstwa rezerwatowego, ujętych w planie ochrony,
- zmiany stosunków wodnych,
- stosowania wszelkich środków chemicznych,
- zanieczyszczenia wody i terenu, wzniesienia ognia oraz zakłócania ciszy,
- niszczenia gleby i pozyskiwania kopalin,
- umieszczania tablic, napisów, ogłoszeń reklamowych i innych znaków nie związanych z ochroną, z wyjątkiem znaków i tablic związanych z ochroną rezerwatu,
- wstępu na teren rezerwatu poza miejscami wyznaczonymi,
- wznoszenia budowli.

Ww. rozporządzenia dotyczące rezerwatów nie wyznaczają pasów otuliny podlegającej ochronie lub ograniczeniom w zagospodarowaniu wokół granic rezerwatów przyrody. W związku z powyższym skala oraz charakter działań określonych w projekcie Planu nie niesie ryzyka negatywnego oddziaływania na starodrzew oraz siedliska będące celem ochrony ww. rezerwatów.

Teren objęty projektem Planu nie leży w obszarze Natura 2000. Najbliższy taki obszar zlokalizowany w regionie to Obszar Specjalnej Ochrony Ptaków i Obszar Specjalnej Ochrony Siedlisk Natura 2000 - „Puszcza Kampinoska” (PLC 140001), położony w odległości ok. 5,3km na północ od granicy Planu. Ww. obszar ochrony przyrody położony jest w znacznej odległości od terenu projektowanego Planu, jest oddzielony od tego obszaru terenami zabudowy oraz terenami rolnymi, a sam obszar Planu, nie stanowi obszaru wspomagającego dla tego obszaru. Proponowany sposób zagospodarowania terenu oraz charakter oddziaływań wynikających z jego realizacji jak i funkcjonowania wskazuje na brak wpływu na cenne gatunki i siedliska oraz integralność obszarów Natura 2000, w szczególności na gatunki i siedliska chronione w ramach Europejskiej Sieci Ekologicznej Natura 2000, jak również brak wpływu na ogólną spójność sieci Natura 2000, w tym zachowanie ciągłości między obszarami wchodzącymi w jej skład. Skala oraz charakter działań określonych w projekcie miejscowego planu obejmującego część wsi Stare Babice, jak również położenie Planu w znacznej odległości od ww. obszaru naturalnego nie niesie ryzyka negatywnego oddziaływania na chronione gatunki i siedliska, integralność oraz spójność sieci Natura 2000.

## **8. INFORMACJE O MOŻLIWYM TRANSGRANICZNYM ODDZIAŁYWANIU NA ŚRODOWISKO**

Analizowany Plan znajduje się w znacznej odległości od granic Polski. Z przeprowadzonej w rozdziale 7 niniejszej prognozy oceny przewidywanych znaczących oddziaływań ustaleń Planu wynika, iż ustalenia Planu nie będą generowały tak odległych w przestrzeni skutków. Z tego względu należy uznać, że nie wystąpi możliwość oddziaływania transgranicznego na środowisko.

## **9. ROZWIĄZANIA MAJĄCE NA CELU ZAPOBIEGANIE, OGRANICZANIE LUB KOMPENSACJĘ PRZYRODNICZĄ NEGATYWNYCH ODDZIAŁYWAŃ NA ŚRODOWISKO REALIZACJI MPZP**

Plan realizuje zaplanowane w Studium uwarunkowań i kierunków zagospodarowania przestrzennego Gminy Stare Babice kierunki zagospodarowania. Skutki realizacji projektu Planu będą konsekwencjami związanymi z powstaniem zabudowy mieszkaniowej jednorodzinnej ekstensywnej. Rozwiązania mające na celu eliminację lub ograniczenie negatywnego wpływu na środowisko przewidywanej w Planie zmiany sposobu użytkowania terenów można podzielić na dwie przedstawione poniżej grupy:

- rozwiązania ogólne – zapisane bezpośrednio w miejscowym planie zagospodarowania przestrzennego, dopuszczające lub wykluczające możliwość realizacji pewnych kategorii inwestycji z ustaleniem ogólnych warunków ich realizacji.
- rozwiązania szczegółowe – konkretnych inwestycji formułowane na etapie ich projektowania z uwzględnieniem zapisów ogólnych zawartych w Planie miejscowym.

Ustalenia analizowanego Planu przewidują działania mające na celu zapobieganie i ograniczenie negatywnych oddziaływań zamierzeń inwestycyjnych na środowisko i przedstawione zostały w Rozdz. 7. Jednocześnie prace nad niniejszą Prognozą prowadzone były przy zachowaniu współpracy z autorem Planu. Zgłaszane propozycje rozwiązań korzystnych dla środowiska (częściowo wskazane w rozdz. 7) wynikających z analiz prowadzonych podczas sporządzania Prognozy zostały uwzględnione w Planie.

Zastosowane w Planie rozwiązania nie wywołują negatywnego oddziaływania na cele i przedmiot ochrony Warszawskiego Obszaru Chronionego Krajobrazu oraz występujących w pośrednim sąsiedztwie: Parku Narodowego oraz rezerwatów przyrody. Analizowany dokument nie będzie również wpływał na cele i przedmiot ochrony obszarów chronionych w ramach obszarów Natura 2000 oraz integralność jakkolwiek tych obszarów, w związku z tym nie ma potrzeby wskazywania rozwiązań alternatywnych do rozwiązań zawartych w projektowanym dokumencie.

## **10. PROPOZYCJE DOTYCZĄCE PRZEWIDYWANYCH METOD ANALIZY SKUTKÓW REALIZACJI POSTANOWIEŃ PROJEKTOWANEGO DOKUMENTU ORAZ CZĘSTOTLIWOŚCI JEJ PRZEPROWADZANIA ROZWIĄZANIA MAJĄCE NA CELU ZAPOBIEGANIE, OGRANICZANIE LUB KOMPENSACJĘ PRZYRODNICZĄ NEGATYWNYCH ODDZIAŁYWAŃ NA ŚRODOWISKO REALIZACJI MPZP**

Skutki realizacji ustaleń Planu będą monitorowane przez organy ochrony środowiska. Zgodnie z obowiązującymi przepisami ustawy Prawo ochrony środowiska, monitoring (w tym metody monitoringu) jakości powietrza, wód, gleb i ziemi oraz poziomu hałasu i pól elektromagnetycznych jest prowadzony w ramach państwowego monitoringu środowiska, przez wojewódzkiego inspektora ochrony środowiska, na szczeblu

samorządowym, przez starostę powiatowego lub podmiot obowiązany do jego prowadzenia (w obrębie zakładu/installacji oraz w strefie oddziaływania obiektu zakładu/installacji). Instytucje organów specjalnych, w dyspozycji których znajdują się instrumenty monitoringu (stanu środowiska, wód) oraz instrumenty kontroli przeprowadzają również problemowe bądź interwencyjne kontrole podmiotów gospodarczych, które korzystając ze środowiska są zobowiązane m.in. do wypełniania wymagań stawianych przez przepisy prawa, modernizacji stosowanych technologii, eliminowania technologii uciążliwych dla środowiska, instalowania urządzeń ochrony środowiska oraz są zobowiązane do ww. stałej kontroli emisji zanieczyszczeń.

Metody dokonywania oceny jakości powietrza, gleb i ziemi, jakości i ilości wód oraz poziomu hałasu i pól elektromagnetycznych zostały określone w drodze rozporządzeń określonych na podstawie ustawy Prawo ochrony środowiska i ustawy Prawo wodne. Wpływ ustaleń Planu będzie analizowany zatem na różnych poziomach realizacji tego dokumentu. Częstotliwość przeprowadzanych analiz będzie zależna od rodzajów przedsięwzięć, które zostaną zrealizowane.

## **11. STRESZCZENIE W JĘZYKU NIESPECJALISTYCZNYM**

Obszar objęty projektem planu położony jest w województwie mazowieckim, w powiecie warszawskim zachodnim, w gminie Stare Babice i obejmuje część wsi Zielonki Wieś położoną w centralnej części gminy Stare Babice, o łącznej powierzchni 1,47ha

Obszar objęty projektem planu zlokalizowany jest w obrębie gruntów rolnych, w sąsiedztwie terenów leśnych. Na analizowanym obszarze nie stwierdzono występowania znaczących źródeł zanieczyszczenia wód, powietrza i hałasu.

Obszar objęty projektem planu znajduje się w zasięgu Warszawskiego Obszaru Chronionego Krajobrazu. Nie występują na nim formy ochrony zabytków określone w obowiązujących przepisach.

## **III. PODSUMOWANIE**

- 1. Projekt miejscowego planu zagospodarowania przestrzennego gminy Stare Babice dotyczący części wsi Zielonki Wieś - obszar I obejmuje obszar w centralnej części gminy o powierzchni 1,47 ha, który przeznaczono pod:** tereny zabudowy mieszkaniowej jednorodzinnej ekstensywnej oraz tereny dróg publicznych.
2. Szczegółowa analiza ustaleń projektu Planu wskazuje na zgodność z ustaleniami Uchwały nr XXXVIII/326/06 Rady Gminy Stare Babice z dnia 1 czerwca 2006 roku w sprawie uchwalenia Studium uwarunkowań i kierunków zagospodarowania przestrzennego Gminy Stare Babice.
3. Projekt Planu nie zawiera ustaleń dopuszczających realizację inwestycji mogących zawsze lub potencjalnie znacząco oddziaływać na środowisko w rozumieniu ustawy o udostępnianiu informacji o środowisku i jego ochronie, udziale społeczeństwa w ochronie środowiska oraz o ocenach oddziaływania na środowisko.
4. Na podstawie przedstawionych analiz stwierdza się, iż ustalenia projektu miejscowego planu zagospodarowania przestrzennego dla części wsi Zielonki Wieś - obszar I, a w konsekwencji przewidywana na ich podstawie działalność inwestycyjna nie powinny skutkować znaczącymi, ponadnormatywnymi oddziaływaniami na środowisko.
5. Należy podkreślić, iż przekształcenia środowiska przyrodniczego ograniczają się przede wszystkim do obszaru objętego Planem i nie wpływają negatywnie na otaczające obszary chronione. Przy realizacji projektu Planu należy bezwzględnie przestrzegać jego ustaleń, w tym w szczególności mających na celu ochronę środowiska, przyrody i krajobrazu. Ustalenia analizowanego Planu przewidują działania mające na celu zapobieganie i ograniczenie negatywnych oddziaływań zamierzeń inwestycyjnych na środowisko i przedstawione zostały w rozdz. 7. Również w rozdz. 7 wskazane zostały

propozycje rozwiązań korzystnych dla środowiska wynikające z analiz prowadzonych podczas sporządzania Prognozy, a które podczas współpracy z autorami Planu zostały w Planie miejscowym uwzględnione.

6. W związku z założeniami Prognozy, że przewidywane zagrożenia dla środowiska i zdrowia ludzi wynikające z realizacji Planu nie spowodują konieczności podejmowania działań alternatywnych bądź działań kompensacyjnych uznano, iż badanie stanu środowiska prowadzone w ramach obowiązujących unormowań prawnych jest wystarczające i dlatego nie zaproponowano prowadzenia dodatkowego szczegółowego monitoringu.

7. Nie przewiduje się transgranicznych oddziaływań zamierzeń inwestycyjnych na środowisko.

Stare Faszczyce, 25.03.2019 r.

Magda Lewandowska  
05-870 Błonie  
Stare Faszczyce 18 B

## O Ś W I A D C Z E N I E

Ja niżej podpisana, autor opracowania pt. „**Prognoza oddziaływania na środowisko uchwalenia miejscowego planu zagospodarowania przestrzennego części wsi Zielonki - obszar I**” oświadczam, że spełniam wymagania dla wykonywania w/w dokumentów zgodnie z art. 51 ust 2 lit f ustawy o udostępnianiu informacji o środowisku i jego ochronie, udziale społeczeństwa w ochronie środowiska oraz o ocenach oddziaływania na środowisko (Dz.U. z 2018 poz. 2081).

Jestem świadoma odpowiedzialności karnej za złożenie fałszywego oświadczenia.

