

Załącznik nr 1
do Uchwały Nr/...../10
Rady Gminy Stare Babice
z dnia 25.03.2010r.

PLAN ODNOWY MIEJSCOWOŚCI BORZĘCIN DUŻY NA LATA 2010 - 2017



Borzęcin Duży, luty 2010

SPIS TREŚCI

I.	Wstęp	3
II.	Charakterystyka miejscowości Borzęcin Duży	4
1.	Położenie administracyjne, geograficzne, komunikacyjne	4
2.	Gleby	5
3.	Klimat	7
4.	Historia	9
III.	Opis zasobów miejscowości Borzęcin Duży	9
1.	Ludność	9
2.	Środowisko przyrodnicze	10
3.	Infrastruktura techniczna	11
4.	Rolnictwo	11
5.	Ochrona środowiska	11
6.	Infrastruktura społeczna	17
7.	Aktywność społeczna mieszkańców Borzęcin Duży	19
8.	Analiza SWOT	24
IV.	Wizja miejscowości, cele strategiczne, przewidywane do realizacji przedsięwzięcia w ramach Planu Odnowy Miejscowości Borzęcin Duży w latach 2010-2017	25
V.	Harmonogram realizacji i przewidywany koszt planowanych zadań	28

I. Wstęp

Rozwój i odnowa obszarów wiejskich to jedno z kluczowych wyzwań, jakie stoją przed Polską w okresie integracji z Unią Europejską. Zasadniczym jej celem jest wzmocnienie działań służących zmniejszeniu istniejących dysproporcji i różnic w poziomie rozwoju obszarów wiejskich w stosunku do terenów miejskich.

Plan Odnowy Miejscowości jest jednym z najważniejszych elementów odnowy wsi, jej rozwoju oraz poprawy warunków pracy i życia mieszkańców. Sporządzenie i uchwalenie takiego dokumentu stanowi niezbędny warunek przy aplikowaniu o środki finansowe w ramach „Programu Rozwoju Obszarów Wiejskich 2007-2013”.

Plan Odnowy Miejscowości Borzęcin Duży to dokument, który określa strategię działań w sferze społeczno-gospodarczej na lata 2010-2017. Obszarem realizacji Planu Odnowy Miejscowości Borzęcin Duży jest teren tej miejscowości.

Niniejszy plan jest planem otwartym, stwarzającym możliwość aktualizacji w zależności od potrzeb społecznych i uwarunkowań finansowych. Oznacza to, że przewiduje się dopisywanie nowych zadań, a także zmianę kolejności ich realizacji w zależności od uruchomienia i dostępu do funduszy zewnętrznych.

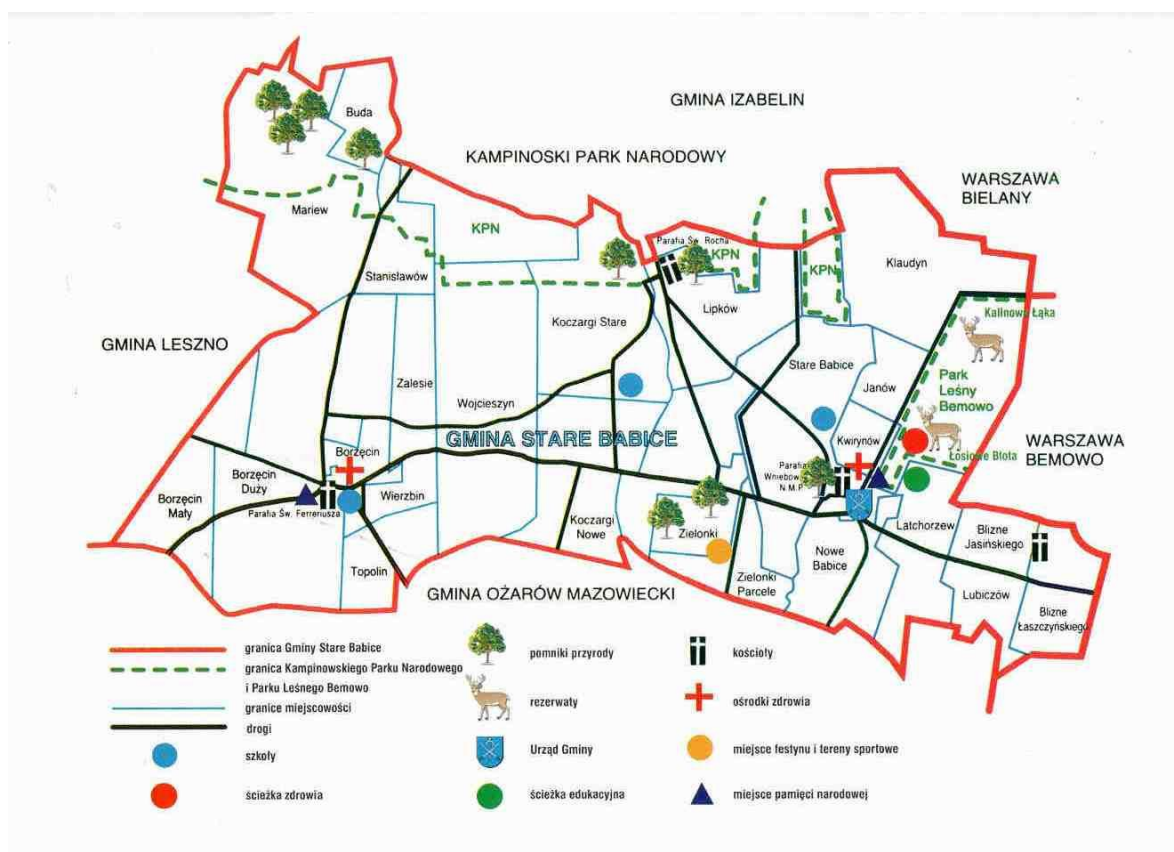
Opracowując niniejszą dokumentację zachowano zgodność z obowiązującymi dokumentami programowymi, a w szczególności z:

- Strategią Zrównoważonego Rozwoju Gminy Stare Babice do roku 2020 (uchwała nr XL/355/06 Rady Gminy Stare Babice z dnia 28 września 2006 r.),
- Studium Uwarunkowań i Kierunków Zagospodarowania Przestrzennego Gminy Stare Babice (uchwała nr XXXVIII/326/06 Rady Gminy Stare Babice z dnia 1 czerwca 2006 r.).

Plan Odnowy Miejscowości jest dokumentem uchwalanym przez zebranie wiejskie oraz uchwałą Rady Gminy w sprawie zatwierdzenia Planu Odnowy Miejscowości.

II. Charakterystyka miejscowości Borzęcin Duży

1. Położenie administracyjne, geograficzne, komunikacyjne



Mapka Gminy Stare Babice

Wieś Borzęcin Duży położona jest 8 kilometrów od centrum administracyjnego Gminy Stare Babice, a 20 kilometrów od centrum stolicy Warszawy. Z Warszawą skomunikowana jest linią podmiejską 719 i 729. Wieś otoczona jest z jednej strony Puszcą Kampinoską, z drugiej polami wzdłuż drogi Warszawa - Żelazowa Wola - Sochaczew. Przed 1990r. była jedynie rolno - ogrodniczym zapleczem Warszawy. Po odrodzeniu się Samorządu wieś powoli przekształciła się w zespół osiedli mieszkalnych, obszar działalności gospodarczej i ekologicznej. Borzęcin Duży stanowi dobre miejsce do życia i prowadzenia biznesu.



Widok na drogę Warszawa-Żelazowa Wola-Sochaczew w Borzęcinie Dużym

2. Gleby

Instytut Upraw, Nawożenia i Gleboznawstwa w Puławach zakwalifikował obszar Gminy Stare Babice do dwóch regionów glebowo – rolniczych: Rejon Ożarowsko – Błoński obejmujący południową część gminy i Rejon Kampinoski obejmujący północną część gminy. Rejon Ożarowsko - Błoński cechuje najlepszej jakości i przydatności glebowo rolniczej w gminie, a Rejon Kampinoski cechuje się dużą lesistością oraz dużym udziałem łąk na glebach organicznych. Tereny zmeliorowane stanowią ok. 80% użytków rolnych. Wieś Borzęcin Duży znajduje się w większej części w Rejonie Ożarowsko – Błońskim. Warunki środowiska dla produkcji rolniczej we wsi Borzęcin Duży są bardzo korzystne.

W strukturze użytków rolnych dominują grunty orne tworzące kompleksy gleb o bardzo wysokiej bonitacji, znajdują się one w centralnej i południowej części wsi Borzęcin Duży. Są to gleby brunatne właściwe i czarne ziemie zdegradowane oraz gleby szare. W części północnej wsi Borzęcin Duży znajduje się więcej nieużytków i lasów. Na terenie wsi Borzęcin Duży przeważają gleby V i IV klasy.



Okolice Borzęcina Dużego

3. Klimat

Warunki klimatyczne gminy, a więc i wsi Borzęcin Duży są typowe dla środkowego Mazowsza, w skali kraju względnie ciepłe, zwłaszcza latem i raczej suche. Zaznacza się tu przewaga wpływów kontynentalnych. Z rolniczego punktu widzenia warunki klimatyczne charakteryzują się nieco zbyt niskim opadem 550-575 mm/rok, co jest jednak wartością średnią w skali regionu, podobnie jak liczba dni z opadem wynosząca 155-160. Długość okresu wegetacyjnego ok. 215 dni typowa dla regionu nie ogranicza możliwości uprawy podstawowych gatunków uprawnych. Okres bezprzymrozkowy ok. 170 dni również jest typowy dla regionu, a wartości wyraźnie wyższe wiążą się tylko z wyspą ciepła nad Warszawą. Z punktu widzenia klimatu odczuwalnego korzystne jest przewietrzanie – wiatry o średniej prędkości 2-3 m/sek. z silną dominacją kierunków zachodnich, a więc znad terenów rolnych i leśnych. Dni pogodnych o zachmurzeniu poniżej 20% jest ok. 35 rocznie tj. więcej niż w Warszawie, dni pochmurnych 135-140 tj. mniej niż w Warszawie.

4. Historia

Parafia Borzęcin należy do najstarszych na Mazowszu. Powstała między rokiem 1166, a 1254. Pierwsze oficjalne wzmianki o wsi pochodzą z roku 1254 kiedy to Papież Innocenty IV mówi o życiu kościoła parafialnego w Borzęcinie. Kościół w Borzęcinie ufundowany został przez księcia Konrada Mazowieckiego. Pierwszy kościół w Borzęcinie był pod wezwaniem św. Zygmunta. Relikwie tego świętego męczennika sprowadzono do Polski w 1166 roku. W 1429 roku probostwo zostało przekazane kanonikom czerwińskim. Miejscowość zmieniała często właścicieli, wśród nich byli duchowni i świeccy, m in. Władysław Kronenberg w XIX wieku. Kościół w Borzęcinie zawsze był drewniany. Przedostatni wybudowano w 1662 roku. W 1852 roku pożar doszczętnie zniszczył cały kościół. Wtedy to właściciele majątku Borzęcin Wincenty i Tekla Rapaccy odbudowali i wyposażyli całkowicie obecny kościół, który został poświęcony w 1855 roku.

W 1935 roku przy poszerzaniu szosy natrafiono na duże ilości kości ludzkich, a także urny starosłowiańskie i pogańskie popielnice, co potwierdza dawne zamieszkania tych okolic.

Działania wojenne podczas II Wojny Światowej w Borzęcinie.

Kilka kilometrów od Borzęcina Dużego w dn. 12-13 września 1939 r. miała miejsce Bitwa Ołtarzewska. Armia „Łódź” walczyła tam z niemiecką 4 Dywizją Pancerną. Przeważające siły najeźdźców zmusiły żołnierzy polskich do odwrotu. Dowodzący wówczas Armią „Łódź” gen. Wiktor Thomee postanowił wycofać się w kierunku Modlina. W tym samym czasie gen. Juliusz Rómmel zarządził uderzenie 8 DP z Twierdzy Modlin w kierunku Sochaczewa. Manewr ten miał umożliwić odwrót Armiom „Poznań” i „Pomorze” walczącym nad Bzurą. W rezultacie ciężkich walk 8 DP nie dotarła do Sochaczewa i podporządkowała się gen. Thomme. Obie dywizje spotkały się w okolicach Borzęcina Dużego, gdzie doszło do dramatycznych walk żołnierzy polskich z przeważającymi siłami armii niemieckiej.

Dnia 12 września Niemcy zostali wyparci z Borzęcina przez 2 i 8 DP. W okolicach zniszczono kilka niemieckich czołgów, zestrzelono także samolot wroga.

Niestety polskie oddziały ponosiły nadal ciężkie straty i z braku amunicji musiały się wycofać do Modlina. Borzęcin godnie pełnił rolę tylnej straży wycofującej się armii.

W okolicach poległo ponad 1000 polskich żołnierzy i oficerów. Wielu z nich pogrzebano na polu walki. Większość pochowano na cmentarzu w Ołtarzewie, gdzie spoczywa 996 żołnierzy i oficerów, 40 pochowano w Zaborowie i 19 w Borzęcinie.

II Wojna Światowa obeszła się okrutnie także z cywilnymi mieszkańcami Borzęcina Dużego. 8 sierpnia 1944 r. Hitlerowcy zamordowali tu 49 osób, spośród których większość stanowili mieszkańcy tej miejscowości. Reszta to uciekinierzy z Warszawy objętej powstaniem. Okupanci mordując bezbronne ofiary mścili się za atak partyzancki na skład amunicji w Borzęcinie Dużym, który miał miejsce 7 sierpnia 1944 r. Wówczas w wyniku ostrzału zginęło 39 osób, wśród których byli partyzanci, strażacy i mieszkańcy Borzęcina.



Miejsce Pamięci Narodowej - Obelisk z tablicą upamiętniającą ofiary II Wojny Światowej w Borzęcinie Dużym.

III. Opis zasobów miejscowości Borzęcin Duży

1. Ludność

LICZBA MIESZKAŃCÓW BORZĘCINA DUŻEGO
Z PODZIAŁEM NA WIEK I PŁEĆ - STAN NA DZIEŃ 31.12.2009 r.

Lp.	Przedział wiekowy	Rok urodzenia	K	M
1.	0-7	2002-2009	63	57
2.	8-18	1991-2001	74	94
3.	19-60	1949-1992	407	423
4.	powyżej 60 lat	1900-1948	120	81
		Ogółem: 1.319	664	655

2. Środowisko przyrodnicze

Lasy

Na terenie wsi Borzęcin Duży występują lasy w części północnej wsi. Są to kompleksy leśne leżące poza obszarem KPN posiadające status lasów ochronnych. Kompleks leśny we wsi Borzęcin Duży o pow. 25,84 ha jest siedliskiem boru świeżego, mieszanego świeżego i wilgotnego oraz olsu. Gatunkiem dominującym jest tu sosna z domieszką dębu, brzozy i olchy w wieku ok. 20-50 lat. Stan sanitarny lasu określono jako dobry i nie stwierdzono zagrożenia ze strony szkodliwych owadów i pasożytniczych grzybów.

Zbiorniki wodne

Na terenie wsi Borzęcin Duży występują trzy sztuczne zbiorniki wodne. Dwa z nich znajdują się na terenie prywatnym, a jeden na terenie gminy. Wszystkie są w stanie zaniedbanym i wymagają uporządkowania, pogłębienia i wzmocnienia brzegów. Przy zbiorniku należącym do gminy zakłada się wykonanie zieleni parkowej i urządzeń sportowo rekreacyjnych dla mieszkańców wsi Borzęcin Duży.

3. Infrastruktura techniczna

Wodociągi

W Borzęcinie Dużym z systemu wodociągowego korzysta blisko 100% gospodarstw. Indywidualne ujęcie do zaopatrzenia ludności złożone ze studni ma jednostka wojskowa w Borzęcinie Dużym (wydajność 18 m³/h).

Kanalizacja

W Borzęcinie Dużym nie ma kanalizacji. Aktualnie ścieki odprowadzane są do indywidualnych zbiorników bezodpływowych na posesjach. Ponadto wykonany został projekt sieci kanalizacyjnej, który przewidziany jest do realizacji w ramach projektu „Uporządkowanie Gospodarki Wodno-Ściekowej w Gminie Stare Babice” planowanego do współfinansowania z Funduszu Spójności. W listopadzie 2009 r. został złożony wniosek o dofinansowanie przedmiotowego przedsięwzięcia w Funduszu Spójności. W styczniu 2010 r. został on umieszczony na wstępnej liście rankingowej.

Gazociągi

Borzęcin Duży charakteryzuje się wysokim stopniem gazyfikacji. Jednak nie wszystkie budynki, które posiadają instalację gazową korzystają z gazu do ogrzewania mieszkań. Gaz ziemny dostarczany jest z krajowego systemu gazowniczego przez Mazowiecką Spółkę Gazownictwa Sp. z o.o. Oddział Zakład Gazowniczy Warszawa.

Energetyka

Borzęcin Duży jest w 100% zelektryfikowany. Energię elektryczną do odbiorców dostarcza PGE Zakład Energetyczny Warszawa-Teren S.A. Rejon Energetyczny Pruszków.

Telekomunikacja

W roku 2009 została zmodernizowana centrala telefoniczna, która znajdowała się na terenie przedszkola w Borzęcinie Dużym . Zlikwidowano dwa kontenery celem pozyskania terenu pod rozbudowę przedszkola. W zamian za to powstała nowoczesna centrala (stacja bazowa) po drugiej stronie ulicy Warszawskiej na działce gminnej, w postaci szafy dostępowej. Zapewnia ona dostęp do usług szerokopasmowych, takich jak internet, wideostrada. Centrala ta może być rozbudowywana.

4. Rolnictwo

Na terenie Borzęcina Dużego znajduje się 220 gospodarstw rolnych. Ogółem w gospodarstwach użytkuje się ok. 500 ha gruntów. Struktura gruntów wg klas gleboznawczych to: ok. 8 ha gruntów ornych kl.II, 26 ha klasy IIIa i 67 ha klasy IIIb, ok.10 ha łąk i pastwisk kl. III i ok. 23 ha kl. IV.

5. Ochrona Środowiska

Mieszkańcy Borzęcina Dużego biorą aktywny udział w organizowanych na terenie Gminy pracach mających na celu ochronę lokalnego środowiska przyrodniczego. W prowadzonej od roku 2008 akcji selektywnej zbiórki odpadów komunalnych w systemie workowym uczestniczy ponad 50% mieszkańców tej miejscowości. W roku 2008 z terenu gminy odebrano 250 Mg odpadów posegregowanych, w tym ok. 50 Mg makulatury, 59,5 Mg tworzyw sztucznych, 140 Mg szkła i 0,5 Mg złomu metali.



Sposób odbioru segregowanych odpadów w Gminie Stare Babice

Od roku 2008 prowadzona jest na terenie gminy akcja usuwania wyrobów zawierających azbest (eternitu) stanowiąca realizację „Gminnego programu usuwania wyrobów zawierających azbest”. Udział w akcji mieszkańców wsi Borzęcin Duży to ponad 2690 m² eternitu usuniętego w latach 2008 - 2009.



Sposób odbioru eternitu z gospodarstw domowych z terenu Gminy Stare Babice w ramach „Gminnego programu usuwania wyrobów zawierających azbest”

Na terenie Gminy istnieje zorganizowany system selektywnej zbiórki odpadów niebezpiecznych pochodzących z gospodarstw domowych i obiektów użyteczności publicznej gminy Stare Babice. Wśród odpadów zaliczanych do niebezpiecznych odbierane selektywnie są m.in. przeterminowane leki. Jeden z punktów ich zbiórki zlokalizowany jest na terenie Zakładu Opieki Zdrowotnej w Borzęcinie Dużym.



W 2008 roku w ramach selektywnej zbiórki odpadów niebezpiecznych odebrano i oddano unieszkodliwieniu 500 kg odpadów.

Od ponad 10 lat gmina prowadzi aktywną ochronę bociana białego. Na stałe mieszka u nas 13 bocianich par. Opieką nad ich gniazdami zajmuje się Urząd Gminy oraz Państwo Mariola i Grzegorz Połutrenko, którzy specjalizują się w budowie platform pod bocianie gniazda. W roku 2007 na terenie Borzęcina Dużego zainstalowano nową platformę gniazda - metalową konstrukcję z drewnianym wkładem i osadzonym na nim wiklinowym wieńcem.



Instalowanie platformy gniazda dla bocianów w Borzęcinie Dużym

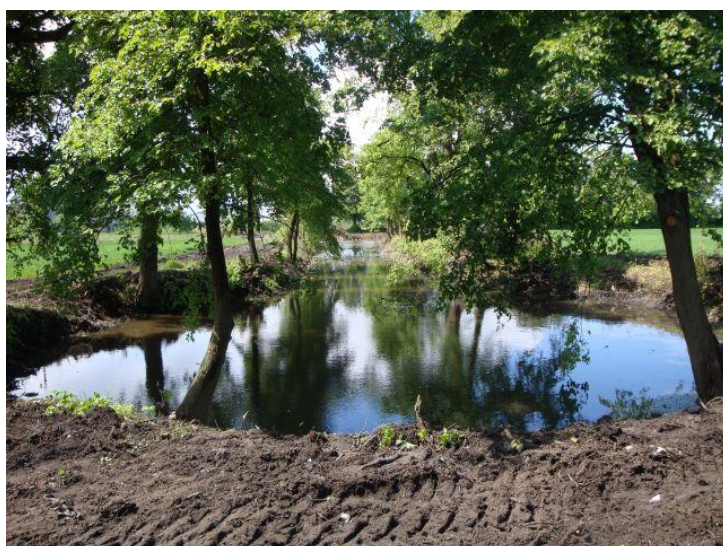
Edukacja ekologiczna

Zbiorniki wodne

Na terenie wsi Borzęcin Duży istnieją pojedyncze zbiorniki wodne stanowiące elementy urozmaicające krajobraz. W roku 2009 siłami mieszkańców wsi Borzęcin oczyszczono jeden z nich, zlokalizowany na terenie parafialnym.



Teren przy zbiorniku wodnym w Borzęcinie Dużym przed i po zagospodarowaniu.



W roku 2008 wykonano modernizację sąsiadującego z nim zbiornika wodnego położonego na terenach publicznych przy ul. Spacerowej. Zbiornik pogłębiono, uformowano brzegi i umocniono skarpy. Zbiornik posiada obecnie powierzchnię 0,2 ha i pojemność 3650 m³ (przy maksymalnym napełnieniu wodą). Średnia głębokość 1,8 m. Jest to zbiornik bezodpływowy zasilany wodami opadowymi. W roku 2009 zagospodarowano teren wokół zbiornika: wykonano ścieżki o nawierzchni żwirowej, trawniki, nasadzenia drzew i krzewów. Zainstalowano ławki, kosze na odpady oraz ogrodzenie stawu. We wschodniej części terenu wydzielono miejsce na lokalizację placu zabaw dla dzieci.

6. Infrastruktura społeczna

Zespół Szkolno – Przedszkolny w Borzęcinie Dużym

Placówka łączy pod wspólnym dachem szkołę podstawową i przedszkole. Szkoła wyposażona jest w pracownię komputerową i halę sportową. W roku szkolnym 2008/2009 w 13 oddziałach uczyło się 292 dzieci i pracowało 36 nauczycieli.

Placówka obejmowała edukacją przedszkolną 115 dzieci w pięciu oddziałach.

Przychodnia - Niepubliczny Zakład Opieki Zdrowotnej „Lekarz Rodzinny” w Borzęcinie Dużym

Ośrodek prowadzony przez lekarza rodzinnego Ewę Popek, czynny jest codziennie od 8.00 do 18.00 i przyjmują w nim lekarze: rodzinni, pediatra, ginekolog, neurolog, psycholog, logopeda i stomatolog oraz lekarz medycyny pracy i lekarz uprawniony do badań kierowców.

„Lekarz Rodzinny” ma podpisaną umowę z Mazowiecką Regionalną Kasą Chorych w zakresie podstawowej opieki zdrowotnej, stomatologii, rehabilitacji dla dzieci od 7 roku życia i dorosłych oraz porad dla uczniów szkół podstawowych i ponad podstawowych w zakresie medycyny szkolnej dotyczącej zaburzeń rozwoju fizycznego i psychicznego, kłopotów z nauką, zdrowiem oraz problemów wychowawczych i związanych z wyborem nauki zawodu.

W Ośrodku Zdrowia można wykonać badania podstawowe krwi i moczu, EKG, zabiegi rehabilitacji związane ze stosowaniem lasera biostymulującego: na śluzówki (choroby błon śluzówki), na skóry (trądzik, oparzenia, owrzodzenie podudzi), na schorzenia kostne. Można leczyć zespoły bólowe za pomocą lasera, krioterapii i masażu. Do Ośrodka Zdrowia przyjmowani są wszyscy, którzy należą do Mazowieckiej Regionalnej Kasy Chorych niezależnie od miejsca zamieszkania. Poza usługami standardowymi związanymi z podpisanymi umowami z Kasą Chorych wykonywane są także odpłatnie usługi zdrowotne ponadstandardowe.

ADRES:

Niepubliczny Zakład Opieki Zdrowotnej „Lekarz Rodzinny”

Borzęcin Duży ul. Warszawska 818

Tel./Fax: (0-22) 752-08-28, 752-05-20

Tel. kom. 0 501-122-469

Dyrektor: Ewa Popek

Obiekty dziedzictwa kulturowego

We wsi Borzęcin Duży znajdują się następujące zabytki:

- Kościół pw. Św. Wincentego Ferreriusza wybudowany w 1855 roku- parafia erygowana 1240-1254.

Obecnie został wyremontowany i zmodernizowany. Do ważniejszych robót należy zaliczyć: elektryfikację kościoła, budynków mieszkalnych i gospodarczych parafii. Przeprowadzono gruntowną rekonstrukcję plebanii. Odnowiono prezbiterium i wielki ołtarz, wmontowano dwa witraże. Kościół zradiofonizowano oraz założono centralne ogrzewanie. (nr Ewidencji Rejestru Wojewódzkiego Konserwatora Zabytków 1201).



Kościół pw. Św. Wincentego Ferreriusza

- Kaplica cmentarna Róży Zakrzewskiej – Rykowskiej z roku 1838 (nr rejestru 1004/493). Cmentarz w Borzęcinie Dużym z drzewostanem (nr rejestru 1464).
- Grobowiec lekarza Henryka Collington z 1840 roku.
- Wydzielona kwatery żołnierzy W.P. Armii Łódź 13 PP z Pułtuska, z 1939 roku i mogiła rozstrzelanych w czasie II wojny światowej z sierpnia 1944 roku.

7. Aktywność społeczna mieszkańców Borzęcina Dużego

Organizacje pozarządowe

Borzęcińskie Stowarzyszenie Kulturalno – Sportowe



Zajęcia sekcji karate Borzęcińskiego Stowarzyszenia Kulturalno – Sportowego

Celem organizacji jest:

- podtrzymanie tradycji regionalnej,
- rozpowszechnianie w społeczności lokalnej, tradycji amatorskiej w dziedzinach kultury, sztuki i wypoczynku,
- wspomaganie twórców ludowych,

- prowadzenie zajęć propagujących technologię komputerową i informacyjną,
- organizacja zajęć sportowo-rekreacyjnych o charakterze masowym,
- prezentacja gminnych inicjatyw artystycznych,
- promocja gminy na zewnątrz,
- działanie na rzecz integracji europejskiej,
- współdziałanie z innymi organizacjami i stowarzyszeniami,

Organizacja prowadzi różnorodne zajęcia dla dzieci, przyczyniając się do wzbogacenia oferty edukacyjnej szkoły w Borzęcinie Dużym. Regularnie odbywają się zajęcia: grupy muzycznej, dziecięcej grupy plastyczno-muzyczno-teatralnej, sekcji karate, grupy gimnastyki dla dorosłych. W ramach Stowarzyszenia działa Koło Wędkarskie „Karaś”.

Organizowane są też spotkania opłatkowe z udziałem seniorów i członków innych borzęcińskich stowarzyszeń - OSP Borzęcin Duży i Stowarzyszenia Misji Afrykańskich.

Zajęcia i imprezy dla dorosłych mieszkańców gminy integrują lokalną społeczność, stwarzają możliwości ciekawego spędzania wolnego czasu i rozwoju osobistego.

Organizacja jest członkiem założycielem Partnerstwa Społecznego na rzecz Rozwoju Gminy Stare Babice.

Informacje o aktualnej ofercie stowarzyszenia dostępne są na stronie www.bsks.prv.pl

Centrum Charytatywno- Wolontariackie „Solidarni” przy Stowarzyszeniu Misji Afrykańskich w Borzęcinie Dużym

Celem organizacji jest:

- pomoc społeczna na rzecz ogółu społeczności ze szczególnym uwzględnieniem osób bezrobotnych, osób zagrożonych patologiami społecznymi, ofiar: katastrof, klęsk żywiołowych, konfliktów zbrojnych, w kraju i za granicą,
- promocja idei wolontariatu oraz organizacja działalności wolontariackiej,
- aktywizacja zawodowa osób po raz pierwszy podejmujących pracę zawodową,
- przeciwdziałanie patologiom społecznym przez aktywne formy wychowania i wypoczynku dzieci i młodzieży,
- rozwijanie kontaktów i współpracy między społeczeństwami ze szczególnym uwzględnieniem świadomości narodowej i obywatelskiej.

Centrum angażuje w swoją działalność dzieci i młodzież, organizuje akcje charytatywne, spotkania z uczestnikami misji afrykańskich przyczyniając się do uwrażliwienia młodych mieszkańców gminy na problemy innych ludzi, szczególnie mieszkańców Afryki.

Informacje o aktualnych akcjach stowarzyszenia dostępne są na stronie: www.solidarni.sma.pl

Stowarzyszenie Kulturalne „Kotwica”

Celem organizacji jest:

- planowanie i organizowanie życia kulturalno- rozrywkowego dzieci, młodzieży i dorosłych w oparciu o bazę materialną szkoły w Borzęcinie Dużym,
- angażowanie lokalnej społeczności do uczestnictwa w określonych formach aktywności kulturalno- rozrywkowej,
- uczestnictwo w imprezach kulturalnych organizowanych na terenie gminy, powiatu i województwa, promocja gminy,
- organizowanie różnorodnych form współzawodnictwa w dziedzinie kultury i rozrywki,
- kształtowanie osobowości i rozwoju kultury osobistej dzieci i młodzieży poprzez udział w różnych formach zajęć kulturalno- rozrywkowych.

Stowarzyszenie organizuje zajęcia i turnieje szachowe, spotkania dla klubu seniora „Sami Swoi”, zajęcia taneczne dla dzieci ze szkoły podstawowej i młodzieży gimnazjalnej, zajęcia taneczne dla „Czirliderek”. Ponadto organizowane są wycieczki turystyczne i wyjazdy do teatru.

Ochotnicza Straż Pożarna w Borzęcinie Dużym

Celem organizacji jest:

- prowadzenie działalności mającej na celu zapobieganie pożarom oraz współdziałanie w tym zakresie z instytucjami i organizacjami społecznymi,
- branie udziału w akcjach ratowniczych prowadzonych w czasie pożarów i innych klęsk,
- uświadamianie ludności o konieczności i sposobach ochrony przed pożarami oraz przygotowywanie jej do udziału w ochronie przeciwpożarowej,

- rozwijanie wśród członków OSP kultury oświaty i sportu,
- branie udziału w obronie cywilnej,
- wykonywanie innych zadań wynikających z przepisów o ochronie przeciwpożarowej.

Informacje o aktualnych akcjach stowarzyszenia dostępne są na stronie:
www.ospborzecin.pl

Uczniowski Klub Sportowy „Borzecin”

Klub organizuje zajęcia sportowo - rekreacyjne dla dzieci i młodzieży w oparciu o możliwości obiektowe szkoły i Strefy Rekreacji Dziecięcej w Borzęcinie Dużym.

Informacje o dostępnych zajęciach prowadzonych przez stowarzyszenie dostępne są na stronie: www.uksborzecin.republika.pl

Problemy społeczne

Wybrane grupy społeczności lokalnej Borzęcina Dużego wymagają objęcia programami wsparcia na rzecz:

- aktywnego poszukiwania pracy i umiejętności utrzymania pracy,
- zwalczania społecznych skutków bezrobocia,
- wspierania rodziców w pełnieniu funkcji wychowawczych i opiekuńczych,
- wsparcia integracji i zapobiegania wykluczeniu społecznemu oraz przygotowania młodzieży do pełnienia ról społecznych i samodzielnego życia.

Laureaci Nagrody Babinicz z Borzęcina

Ogromny wkład mieszkańców Borzęcina Dużego w budowanie wspólnoty samorządowej potwierdza fakt, że spośród 13 osób uhonorowanych Nagrodą Babinicza, aż trzech laureatów wywodzi się z Borzęcina Dużego.

Nagrody otrzymali:

- w 2003 r. Stanisław Michrowski – za wieloletnią pracę społeczną, w tym pełnienie funkcji sołtysa Borzęcina Dużego w latach 1956- 2007. Czynnie zainteresowany sprawami mieszkańców. Dzięki niemu Ochotnicza Straż Pożarna, dla której pracował 40 lat dostała wóz strażacki. Współorganizator Spółdzielni Zdrowia.

- w 2006 r. ks. kanonik Józef Olczak – za ofiarną pomoc i pracę na rzecz mieszkańców gminy. Był proboszczem parafii w Borzęcinie. Zasłużony w wieloletniej pracy duszpasterskiej, otwarty na sprawy parafian. Propaguje zdrowy styl życia przez aktywność sportową. Współpracuje ze Stowarzyszeniem Misji Afrykańskich.

- w 2009 r. Wacław Dziudzi – za wieloletnią działalność społeczną, w tym na rzecz Ochotniczej Straży Pożarnej, Spółdzielni Kółek Rolniczych i Warszawskiej Spółdzielni Ogrodniczej. Rodowity mieszkaniec Borzęcina Dużego. Już jako młody człowiek dał się poznać jako społecznik. Współzałożyciel Spółdzielni Zdrowia, Kółka Rolniczego i Spółdzielni Mleczarskiej, gospodarz OSP.

8. Analiza SWOT

Silne strony:

1. Położenie w sąsiedztwie Kampinoskiego Parku Narodowego;
2. Położenie w bliskim sąsiedztwie Warszawy;
3. Położenie przy trasie wojewódzkiej;
4. Sieć techniczna na dobrym poziomie (energetyczna, wodociągowa, gazowa);
5. Funkcjonowanie na terenie wsi Ośrodka Zdrowia
6. Funkcjonowanie na terenie wsi Ochotniczej Straży Pożarnej, Borzęcińskiego Stowarzyszenia Kulturalno – Sportowego i Stowarzyszenia „Kotwica”

Słabe strony:

1. Brak miejsca do spotkań mieszkańców wsi;
2. Brak filii Gminnej Biblioteki Publicznej;
3. Brak placów zabaw dla dzieci;
4. Niedostateczna jakość nawierzchni drogowych i brak wystarczającej ilości chodników;
5. Pogarszający się stan techniczny budynku Ośrodka Zdrowia;
6. Zły stan techniczny budynku Ochotniczej Straży Pożarnej;
7. Niedostateczna ilość miejsc w przedszkolu;
8. Słabo rozbudowana sieć linii autobusowych komunikacji zbiorowej
9. Występowanie grup społecznych wymagających wsparcia ze względu na bezrobocie, uzależnienia, małą zaradność życiową i inne przyczyny wykluczenia społecznego.

Szanse:

1. Trwały i dynamiczny rozwój gospodarczy kraju;
2. Duży rynek pracy w Warszawie, umożliwiający mieszkańcom wsi dojazdy do pracy;
3. Duże zainteresowanie dobrze sytuowanych mieszkańców miast osiedlaniem się na terenach wiejskich;
4. Maksymalne wykorzystanie pomocy finansowej Unii Europejskiej z funduszy strukturalnych i Funduszu Spójności.

Zagrożenia:

1. Niskie tempo rozwoju gospodarczego kraju;
2. Skomplikowane procedury ubiegania się o środki pomocowe Unii Europejskiej;
3. Pogarszające się warunki dojazdu do Warszawy na skutek rosnącego natężenia ruchu samochodowego i złego stanu technicznego dróg kołowych;
4. Niestabilność prawa.

IV. Wizja rozwoju, cele strategiczne, przewidywane do realizacji przedsięwzięcia w ramach Planu Odnowy Miejscowości Borzęcin Duży w latach 2010-2017

Wszelkie podejmowane przez społeczność wsi Borzęcin Duży działania mają na celu realizowanie **WIZJI** jej rozwoju.

Borzęcin Duży:

- *wieś atrakcyjna do zamieszkania, wygodna i bezpieczna,*
- *wieś z rozwiniętą infrastrukturą techniczną i społeczną, dążąca do poprawy jakości życia jej mieszkańców,*
- *wieś otwarta na rozwój turystyki i rekreacji.*

Aby wizja osiągnięcia takiego stanu była możliwa do zrealizowania określono **CELE STRATEGICZNE**.

Są to:

- 1. Podniesienie atrakcyjności wsi jako miejsca zamieszkania.**
- 2. Rozwój bazy sportowej, rekreacyjnej i edukacyjnej.**
- 3. Rozwój infrastruktury społecznej i technicznej.**
- 4. Usprawnienie komunikacji i poprawa bezpieczeństwa.**
- 5. Kultywowanie tradycji społeczności lokalnej.**
- 6. Prowadzenie programów aktywizacji społecznej i przeciwdziałania wykluczeniu społecznemu**

Do ZADAŃ PRIORYTETOWYCH, przewidzianych do realizacji w pierwszej kolejności, należą :

**Zadanie nr 1. Urządzenie skweru u zbiegu ulic Warszawskiej i Spacerowej -
budowa placu zabaw wraz z oświetleniem**

Cel strategiczny nr 1,2

Cel inwestycji: Zaspokojenie potrzeb rekreacyjno-wypoczynkowych mieszkańców oraz wzrost atrakcyjności turystycznej miejscowości poprzez urządzenie skweru wraz z budową placu zabaw

Harmonogram: 2010

Koszt szacunkowy: 200 000 zł

Źródła finansowania: budżet gminy, Fundusze UE

**Zadanie nr 2. Budowa garaży Ochotniczej Straży Pożarnej w Borzęcinie Dużym
wraz z punktem bibliotecznym**

Cel strategiczny nr 1,3,4

Cel inwestycji: Poprawa bezpieczeństwa i zaspokojenie potrzeb społecznych i kulturalnych mieszkańców.

Harmonogram: 2010-2011

Koszt szacunkowy: 800 000 zł

Źródło finansowania: budżet gminy, Fundusze UE

**Zadanie nr 3. Termomodernizacja budynku komunalnego w Borzęcinie Dużym
(Ośrodek Zdrowia)**

Cel strategiczny nr 1,3

Cel inwestycji: Poprawa warunków świadczenia usług medycznych.

Harmonogram: 2010

Koszt szacunkowy: 120 000 zł

Źródła finansowania: budżet gminy, Fundusze UE

Zadanie nr 4. Projekt i rozbudowa Zespołu Szkolno-Przedszkolnego wraz z parkingiem w Borzęcinie Dużym

Cel strategiczny nr 1,2

Cel inwestycji: Poprawienie warunków nauczania w Szkole Podstawowej.

Harmonogram: 2010-2013

Koszt szacunkowy: 1 300 000 zł

Źródła finansowania: budżet gminy, Fundusze UE

Zadanie nr 5. Budowa pętli autobusowej i infrastruktury towarzyszącej

Cel strategiczny nr 1,3,4

Cel inwestycji: Usprawnienie komunikacji i podniesienie atrakcyjności miejscowości jako miejsca do zamieszkania

Harmonogram: 2010

Koszt szacunkowy: 150 000 zł

Źródła finansowania: budżet gminy

Zadanie nr 6. Budowa chodników

Cel strategiczny nr 1,3,4

Cel inwestycji: Poprawa bezpieczeństwa i ochrona przed zagrożeniami komunikacyjnymi

Harmonogram: 2011-2017

Koszt szacunkowy: 400 000 zł

Źródła finansowania : budżet gminy

Zadanie nr 7. Rozbudowa oświetlenia

Cel strategiczny nr 1,3,4

Cel inwestycji: Poprawa bezpieczeństwa

Harmonogram: 2011-2017

Koszt szacunkowy: 350 000 zł

Źródła finansowania : budżet gminy

V. Harmonogram realizacji i przewidywany koszt planowanych zadań.

Lp. według hierarchii ważności	Nazwa zadania	Koszt szacunkowy	Termin wykonania
1	Urządzenie skweru u zbiegu ulic Warszawskiej i Spacerowej - budowa placu zabaw wraz z oświetleniem	278 000 zł	2010
2	Budowa garaży Ochotniczej Straży Pożarnej w Borzęcinie Dużym wraz z punktem bibliotecznym	800 000 zł	2010-2011
3	Termomodernizacja budynku komunalnego w Borzęcinie Dużym (Ośrodek Zdrowia)	120 000 zł	2010
4	Projekt i rozbudowa Zespołu Szkolno-Przedszkolnego wraz z parkingiem w Borzęcinie Dużym	1 300 000 zł	2010-2013
5	Budowa pętli autobusowej	150 000 zł	2010
6	Budowa chodników	400 000 zł	2011-2017
7	Rozbudowa oświetlenia	350 000 zł	2011-2017